

# Plejeplan for Fredningen Katrinebjerg Enge og Nybølle Å 2021-2026

Del II – Plejedel



**Egedal  
Kommune**



**Høje-Taastrup  
Kommune**

**Plejeplan for Fredningen Katrinebjerg Enge og Nybølle Å. Bestående af del I og del II.**

Feltarbejde og fotos: Anders N. Michaelsen og Johanne Bak

Tekst: Johanne Bak, Laura E. Beck og Anders N. Michaelsen

Fotos © Natur360

Vedtaget på byrådsmødet i Høje-Taastrup Kommune den 18. maj 2021 og på Teknik- og Miljøudvalgsmødet i Egedal Kommune den 5. maj 2021.

**Del I - Redegørelse**

Omhandler fredningen, de lovområder fredningen er omfattet af samt beskrivelser af områdets naturværdier og anvendelse.

**Del II - Plejeplaner**

Indeholder en gennemgang af de plejemetoder der anbefales samt beskrivelse af det enkelte delområde med en gennemgang af områdets målsætninger og prioriteringer. Derudover gennemgås et områdes konkrete trusler og plejetiltag.

Natur360 ApS  
Marielundvej 30  
2720 Herlev  
[www.natur360.dk](http://www.natur360.dk)



## Indhold

Indhold.....	<b>Fejl! Bogmærke er ikke defineret.</b>
1. Plejeplan for området.....	2
1.1 Trusler mod områdets værdier.....	2
1.2 Fredningens og plejeplanens formål .....	3
1.3 Plejemålsætning .....	4
1.4 Prioritering.....	6
1.5 Plejemetoder .....	6
1.5.1 Afgræsning.....	6
1.5.2 Høslæt.....	9
1.5.3 Kontrolleret afbrænding.....	10
1.5.4 Rydning af vedplanter.....	11
1.5.5 Manuel bekæmpelse af invasive arter .....	11
1.6 Modstridende interesser .....	12
1.6.1 Botaniske interesser >< faunainteresser .....	12
1.6.2 Lysåbne naturtyper >< skovbevoksede naturtyper .....	12
2. Plejeplanens anvisninger .....	13
2.1 Delområde 1 .....	14
2.2 Delområde 2 .....	15
2.3 Delområde 3 .....	18
2.4 Delområde 4 .....	20
2.5 Delområde 5 .....	22
2.6 Delområde 6 .....	26
2.7 Delområde 7 .....	28
2.8 Delområde 8 .....	30
2.9 Delområde 9 .....	32
2.10 Delområde 10 .....	34
2.11 Delområde 11 .....	37
3. Referencer.....	40
Bilag 1. Plejeoversigt.....	41
Bilag 2. Fredningsbestemmelsen.....	46
Bilag 3. Ordforklaring.....	51
Kortbilag 1. Matrikelkort .....	52
Kortbilag 2. Kortlægning af habitatnaturtyper .....	53
Kortbilag 3. Beskyttede Naturtyper.....	54

## 1. Plejeplan for området

Plejeplanen er en rammesættende forvaltningsplan, som beskriver naturtilstanden i de enkelte delområder og de anbefalede plejetiltag, der er nødvendige for at opretholde og forbedring naturtilstanden, når det tjener til at opnå formålet med fredningen.

Plejemyndigheden (Egedal Kommune eller Høje Taastrup Kommune) kan gennemføre plejeforanstaltninger, når det tjener til opnåelse af formålet med fredningen. Plejen skal udføres, så den ikke medfører udgifter, væsentlige gener eller tab for ejer eller bruger. Ligeledes skal tilsynsmyndigheden underrette ejer eller bruger forud for gennemførelse af plejeforanstaltninger samt underrette om, at ejer eller bruger selv kan foretage de pågældende plejeforanstaltninger inden for en nærmere angiven frist såfremt ejer eller bruger ønsker det (jf. BEK nr. 924 af 27/06/2016 § 1 stk. 4). Ejer og bruger har ligeledes mulighed for at komme med indsigelser til det planlagte plejetiltag.



*Påfugleøje*

Ejer kan også selv gennemføre naturplejen. Det er dog ikke tilladt at påbegynde plejetiltag foreslået i plejeplanen uden forudgående tilladelse fra den relevante tilsynsmyndighed.

Plejeplanens del II indeholder en gennemgang af de plejemetoder der anbefales under de enkelte delområder. Derudover indeholder den også beskrivelser af det enkelte delområde med en gennemgang af områdets målsætninger og prioriteringer samt en gennemgang af konkrete trusler og plejetiltag for det enkelte delområde.

Den første plejeplan skal gælde for højst 5 år og derefter kan nye plejeplaner gælde 10 år ad gangen.

### 1.1 Trusler mod områdets værdier

De biologiske værdier, og til dels også de landskabelige værdier, er truede, primært som følge af tilgroning og eutrofiering.

Tilgroning har særlig betydning for lysåbne naturtyper som bl.a. enge, kær og moser. Tilgroning sker oftest, hvor græsningen er ophørt eller hvor græsningen(plejen) ikke er tilstrækkelig. Tilgroning af lysåbne naturtyper sker over tid, begyndende med høje hurtigvoksende urter og efterfølgende med buske og træer. Ligeledes sker der en ophobning af førne (visne og døde planterester). Førnen og det levende vegetationsdække er med til at skygge for de lavere nøjsomme plantearter, der er karakteristisk for lysåbne enge og kær med kalkrigt grundvand.

Da enge og rigkær er næringsfattige naturtyper, udgør den stigende mængde førne også en trussel i form af ophobning af næringsstoffer, der ligeledes er med til at begunstige forholdene for de højere næringsstofbegunstigede urter.

Flere steder i fredningen, er der store naturværdier i områder, der drives eller henlægges som naturskov. En trussel for naturskovsværdierne og det tilknyttede dyre-, plante- og svampeliv er fjernelse af dødt ved.

Plejeplanen skal imødegå de nævnte trusler mod de biologiske værdier i fredningen og sikre en helhedsorienteret pleje, der vægter beskyttelse af både flora og fauna højt.





## 1.2 Fredningens og plejeplanens formål

Formålet med fredningen er:

1. at beskytte og forbedre områdets biologiske diversitet og landskabelige værdier.
2. at sikre området som biologisk spredningskorridor med en mosaik af forskellige naturtyper langs Nybølle Å, Hove Å og Spang Å.
3. at fredningen skal medvirke til at sikre, at naturtyper og arter, som er omfattet af Natura 2000-beskyttelse, har en gunstig bevaringsstatus.
4. at skabe grundlag for naturpleje og gennem plejeindsatsen udvikle områdets biologiske værdier.

Plejeplanen skal sikre, at formålet med fredningen opfyldes samt sikre at plejen bliver struktureret og målrettet. Formålet med plejeplanen er derfor i høj grad at bevare og udvikle de biologiske værdier indenfor fredningen.

### 1.3 Plejemålsætning

Indenfor fredningen er der stor variation i naturområderne og områdernes dyre- og planteliv. Plejeplanen indeholder en overordnet målsætning, der er gældende for alle delområderne. Derudover beskrives en mere detaljeret målsætning for hvert delområde.

Den overordnede målsætning med plejen for Katrinebjerg Enge og Nybølle Å er at:

- sigte mod at opretholde eller genskabe en god naturtilstand på arealerne i området
- sikre det fredede område som biologisk spredningskorridor med forskellige naturtyper langs Nybølle Å, Hove Å og Spang Å således, at sammenkædningen af de biologisk værdifulde naturtyper opretholdes og forbedres
- give mulighed for indsatser til fordel for f.eks. sjældne eller truede dyre- og plantearter mm., ved f.eks. etablering af paddevandhuller
- sikre tilstand og udbredelse af eksisterende lysåbne naturtyper, samt forøge arealet af lysåben natur således, at dyr og planter kan sprede sig
- sikre områdets diversitet med en mosaik af naturtyper spændende fra lysåbne græsnings- og /eller høslætsarealer, over egentlige vådområder med pilekrat til arealer med naturskov
- sikre variation i driften af lysåbne arealer og at evt. afgræsning, sker i store folde
- sikre, at invasive arter bekæmpes og udryddes

I kapitel 2 gennemgås det naturmæssige potentiale for de enkelte delområder. Det naturmæssige potentiale opererer med forskellige typer af naturelementer, hvoraf de vigtigste er beskrevet her:

#### **Lysåbne arealer**

En stor del af fredningens lysåbne arealer er omfattet af naturbeskyttelseslovens § 3. Disse arealer har som udgangspunkt et vist naturindhold, der med den rette pleje kan øges.



Figur 1. Høslæt med le i et rigkær i Vasby Mose 1.7.2010.



Lysåbne arealer, både tørre og våde, der ikke allerede er omfattet af naturbeskyttelsesloven, rummer mulighed for at udvikle sig til § 3-natur eller andre levesteder for sjældne, fredede, karakteristiske og rødlistede arter.

### **Græsningsskov**

Afgræsning af krat og skovbevoksede områder fremmer en udvikling mod mere lysåbne naturtyper. Den fremmer ligeledes en gradvis overgang mellem afgræsset og lysåben natur til den mere skyggede og skovtilgroede natur. Der er særligt mange arter tilknyttet skovbryn, skovmoser, skovlysninger og skovenge netop på grund af den gradvise overgang mellem naturtyperne.

Ved afgræsning af sumpskove eller mere tørre skovtilgroede moseområder, vil der gradvis ske en forandring henimod områder med flere lyskrævende urter knyttet til eng og rigkær. Samtidig vil der i en årrække, forekomme vedplanter og dødt ved til gavn for insekter og svampe.

Græsningsskov mellem lysåbne arealer kan øge naturværdierne ved at skabe en mosaik mellem skov og lysåben natur, idet græsningsdyrene kan vandre og sprede frø. Dette sikrer i høj grad, at man undgår store sammenhængende lysåbne arealer, der let bliver forblæste. Afgræsningsarealer med læ er meget væsentlige for dyrelivet, insekter, fugle og pattedyr.



Figur 2. Store folde hvor græsningsskov sammenbinder lysåbne arealer, kan gavne naturkvaliteten. Her ses en krydsning af kvægracerne Galloway og Dexter. Vaserne ved Furesøen 16.5.2010.

### **Naturskov/urørt skov**

Hovedparten af de skovbevoksede arealer i fredningen udvikles hen mod urørt skov med et stort naturmæssigt potentiale. Dette skyldes primært, at de allerede tilstedeværende skovområder er værdifulde for en lang række organismer som planter, mosser, svampe, insekter og andre dyr. Endvidere er naturtypen i sig selv sjælden, og den store variation i jordbundens kalkindhold og hydrologi udgør et stort potentiale for variation i sammensætningen af urte- og trævegetationen, og nedbrydningshastigheden i dødt eller døende ved.

## 1.4 Prioritering

Der er foretaget en prioritering af hvert af de enkelte delområder. Prioriteringen bygger bl.a. på:

- tilstedeværelse af positive plantearter fra områdernes seneste § 3-registrering
- potentiale til udvikling af habitatnatur eller andet beskyttet naturtype
- mulighed for at sammenkæde eller udvide mindre lysåbne arealer med et artsrigt naturindhold
- tilgroede arealer hvor der er viden om tidligere artsrigt naturindhold
- indsats hvor der relativt hurtigt vil give en positiv naturudvikling

Kæmpe-bjørneklo skal til en hver tid bekæmpes på den enkelte lodsejers jorder. Da der er udarbejdet indsatsplaner i både Høje-Taastrup og Egedal Kommune, har dette forhold ikke været afgørende for den endelige prioritering, der er foretaget for de enkelte delområder.

## 1.5 Plejemetoder

Følgende naturplejemetoder er vurderet nødvendige og samtidig realistiske inden for fredningen:

- Afgræsning
- Høslæt
- Kontrolleret afbrænding
- Rydning af vedplanter
- Manuel bekæmpelse af invasive arter

### 1.5.1 Afgræsning

De arealer der ønskes, holdt lysåbne eller omdannet til mere lysåbne naturtyper, varierer i fugtighed fra tørre over middelfugtige til våde. Kvæg er, som hovedregel, de bedst egnede dyr til at afgræsse våde arealer, idet de i højere grad end andre dyr er villige til at færdes på våde områder. Endvidere giver kvæg en god optrampning af jordbunden, hvilket kan være med til at fremme spiringen af flere af de sjældne arter, samt skabe variation i jordbundsstrukturen.

Afgræsning anbefales i denne plejeplan ligeledes i skovbevoksede områder, der ønskes, fastholdt eller udviklet mod græsningsskov. Græsningsskov prioriteres i områder, hvor lysåbne græsningsarealer ønskes forbundet, eller hvor der ønskes en glidende overgang mellem skov og lysåben natur. Afgræsning vil påvirke vedplanterne, så der sker en gradvis lysstilling af området ligesom opvækst af nye træer hindres.

Græsning kan ske med forskellige dyr, men det skal sikres at græsningstrykket afpasses, så overgræsning af det enkelte areal undgås. Nøjsomme racer som har adgang til store folde og lang udbindingsperiode er derfor den mest hensigtsmæssige metode. Det kan for kvæg være racer som Galloway eller Skotsk højlandskvæg og for heste være racer som islandske heste, exmoor- eller shetlandsponyer.

Kvæg er som udgangspunkt bedst egnet på de fugtige arealer, men fx heste, geder og får kan også komme på tale. Samgræsning mellem flere dyrearter er ofte positivt for naturindholdet, da det bevirker en mere varieret afgræsning med mindsket behov for behandling af dyrene mod indvoldsparasitter.





*Figur 3. Afgræsning med nøjsomme kvægracer, som Skotsk Højlandskvæg, er ideelle til helårsgræsning. Det kræver dog, at foldene indeholder mere tørre områder, hvor dyrene kan søge op i løbet af sæsonen, hvis dele af indhegningen er meget våd. Gulstav Mose på Langeland 27.06.2017.*

Det kan anbefales at afgræsse med får i de delområder, hvor der er problemer med Kæmpe-bjørneklo, eller hvor naturindholdet er begrænset som følge af tidligere tiders intensive drift. Benyttes får til afgræsning for at bekæmpe Kæmpe-bjørneklo, er det vigtigt at dyrene kommer ud i foldene, mens planterne stadig er små, da fårene ellers kan have en tendens til at gå uden om dem.

### **Græsningstryk**

Har man et stort græsningstryk på sine arealer, og bliver de evt. også afgræsset om vinteren, er der fare for, at de overgræsses. Ved overgræsning er afgræsningen for hård og hyppig, så kun stærkt græsningstilpassede græsser og rosetplanter (urter med blade ved jordoverfladen) kan klare sig. Dette udvikler, over en kort årrække, en relativ artsfattig vegetation. Udover dette indebærer overgræsning, at de sommerfugle og andre dyr, der er afhængig af et varieret plantedække, forsvinder, fordi de ikke længere kan finde føde, læ og beskyttelse. Derfor er det vigtigt, at græsningstrykket tilpasses det enkelte naturområde ved aftale med plejemyndigheden.

For visse områder i fredningen kan et hårdt græsningstryk i en kortere periode være nødvendigt for at skabe betingelser for et lavere og mere varieret vegetationsdække fremover. Dette vil typisk være i forbindelse med, at græsning genindføres på et areal. Det hårde græsningstryk vil dermed få karakter af førstegangspleje.

Helårsgræsning kan være velegnet på steder i fredningen, hvor der med sikkerhed indgår tørre og fastbundede arealer i foldene, og hvor hård afgræsning i en periode er ønskeligt. Græsningsdyrene vil i vinterhalvåret græsse vegetationen tæt og også tage bark, småkviste og knopper af træer og buske. Der kan dog være arealer i fredningen der er så sårbare at de ikke tåler dyrehold om vinteren. Ejer eller bruger der ønsker at benytte græsning som et led i naturpleje, skal have tilsynsmyndighedens tilladelse forud for igangsættelse.

Græsningstrykkets størrelse er som ovenfor beskrevet afhængig af mange lokale faktorer og der findes vejledning med retningslinjer på "naturplejeportalen" som kan findes på Miljøstyrelsens hjemmeside. Helt overordnet for græsningstryk og -periode gælder, at:

"Der er meget stor forskel på forskellige engtypers produktivitet afhængig af jordbund, vandstand og driftshistorie. På sure, næringsfattige enge er produktionen af foderenheder per hektar i størrelsesordenen

600-800, mens den på en næringsrig eng kan være på 1800-2800. Foderproduktionen på en eng er større, hvis den græsses med et tilpas græsningstryk gennem vækstsæsonen end en på en tilsvarende ugræsset eng, men derudover er produktiviteten afhængig af de aktuelle nedbørs- og temperaturforhold. Det anbefalede græsningstryk ligger fra 0,5 til 1, 2 SK/ha, men skal tilpasses den aktuelle planteproduktion og mål med plejen." (SK er StorKreatur som ca. svarer til en malkeko på 500 kg eller én DyreEnhed (DE)).



*Figur 4. Der græsses kun enkelte steder i fredningen, men med mere udbredt græsning vil fredningen komme til at indeholde væsentligt flere naturværdier. Foto er taget lige udenfor fredningen, øst for delområde 8, syd for Strømsvej.*

### **Tilskuds fodring**

For at skabe en gunstig naturudvikling i fredningen, er der behov for en gradvis udpining af jordbunden på de arealer, der tidligere har været dyrket eller er groet til i en periode. Men også for gamle, ugødskede enge, er det vigtigt, at de ikke tilføres næring. Derfor skal afgræsning foregå uden brug af tilskuds fodring.

Tilskuds fodring indebærer dels, at naturindholdet omkring selve fodringsstedet ødelægges pga. kraftig næringsberigelse og optrampning og dels at naturområdet som helhed fraføres relativt mindre næring, end hvis der ikke foregik tilskuds fodring. Udpiningen bliver dermed mindre effektiv. Graden af udpining er hele tiden et "regnskab" mellem, hvad der tilføres naturarealet af næringsstoffer i form af foder og atmosfærisk nedfald fratrukket det, der fjernes fra arealet i form af tilvækst hos dyrene.

Tilskuds fodring ved vintergræsning skal altid aftales med plejemyndigheden inden tiltaget sættes i gang. Myndigheden forbeholder sig ret til at beslutte om det er muligt samt at fastsætte mængden.

Tilskuds fodring ved sommergræsning i fredningen kan som udgangspunkt ikke tillades og er i praksis ikke nødvendigt for at holde dyrene i god kondition og sikre en tilpas afgræsning. Hvis der viser sig behov for tilskuds fodring om sommeren, skyldes dette, at græsningstrykket er for højt, og plejen er da ikke til gavn for naturen.

### **Storfolde og hegn**

Plejeplanen lægger op til, at den kontinuerlige pleje af de dele af fredningen, hvor der foreslås græsning, foregår ved afgræsning i storfolde. Princippet om store folde indebærer, at etablering af græsningsfolde kan komme til at inkludere arealer på tværs af matrikelgrænser. Baggrunden for storfolde er bl.a., at det er

lettere at regulere græsningstrykket og derved undgå overgræsning. Desuden kan storfolde rumme større variation af naturtyper, hvilket øger udbuddet af fødekilder og græsningsdyrenes trivsel. Det vil samtidig også give færre hegn i fredningen til glæde for dyrelivet og færdslen i området. Endvidere vil spredning af værdifulde plantearter mellem eksisterende og potentielle nye levesteder i området, blive forbedret.

For at sikre at arealer kan plejes ved afgræsning, kan plejemyndigheden tillade, at der hegnes med lette el- eller trådhegn med træstolper i naturfarve.

Den endelige placering af hegn er ikke fastlagt i plejeplanen, men afklares ved realisering af plejeplanen og gennem dialog med lodsejerne.

### **Læskure**

Læskure kan etableres på arealer, der indgår i vinterafgræsning. Der må som udgangspunkt ikke placeres læskure på § 3-beskyttet natur for at undgå, at der tilføres unødigt næring til arealet. Størrelse, udformning, placering og materialevalg skal aftales med plejemyndigheden, men kriterierne vil være, at de biologiske og landskabelige værdier ikke forringes, og at der anvendes vedligeholdelsesfri naturmaterialer.

#### 1.5.2 Høslæt

Høslæt anbefales som førstegangspølse på arealer, hvor afgræsningen skal genoptages eller iværksættes. Der er i højere grad tale om at få fjernet et tæt (dødt) vegetationsdække som forberedelse til afgræsning, end der er tale om et regulært høslæt. Slåningen kan foretages med buskrydder eller med kørende maskinel, og materialet skal efter en kort liggeperiode af mindst nogle dages varighed, fjernes. Liggeperioden sikrer, at modne frø kan drysse af, og smådyr kan søge væk fra det afslåede materiale.

På tidligere intensivt dyrkede arealer kan der blive tale om at foretage et regulært høslæt eller slæt til ensilage i plast (wrap-baller) 1-2 gange årligt gennem en årrække for at få fjernet næringsstoffer.

Høslætsdrift skal ske så udvikling af værdifuld engflora fremmes. Det sker bedst med skærende redskaber og med efterfølgende fjernelse af høet. Høslæt bør foretages i solskin hvor insekterne er aktive og har bedst mulighed for at søge væk fra høet. Ved at udføre høslættet på mindre delarealer ad gangen fordelt over længere dele af vækstperioden, vil flere vegetationshøjder findes samtidig. På den måde kan mange organismer med forskelligartet livscyklus trives, ved at søge hen i de områder som bedst tilgodeser deres behov. I mindre, mere værdifulde områder, som opdages eller opstår i plejeplansperioden, bør der i samråd mellem ejer og myndighederne tilrettelægges en mere målrettet drift og pleje.





Figur 5. Kontrolleret afbrænding fjerner her et tæt fjørnelag af græs, hvilket giver mere lys til mere lyskrævende og ofte mindre arter. Flyvestation Værløse 29.2.2016.

### 1.5.3 Kontrolleret afbrænding

Afbrænding som naturpleje er en effektiv måde at holde lysåbne arealer blomsterrige til gavn for både flora og fauna. Afbrænding kræver forudgående tilladelse fra plejemyndigheden, der samtidig kan kræve at afbrændingen foretages af professionelle. Aftaler med plejemyndigheden om afbrænding, skal foregå ved ansøgning om tilladelse på hvert enkelt område, hvor denne plejemetode ønskes udført (jf. Afbrændingsbekendtgørelsen, BEK nr. 1339 af 10/12/2014).

Plejemetoden virker på flere måder:

- fjerner visst plantemateriale så jorden blottes, hvilket bl.a. fremmer planternes frøspring og giver redemuligheder for vilde bier m.v.
- den blottede, sortbrændte jord absorberer varme og forhøjer temperaturen i lang tid, hvorved især varmeelskende arter af både planter og dyr fremmes.
- med mulighed for tidlig spiring og blomstring forlænges vækst- og blomstringssæsonen til gavn for arter knyttet til nektar- og pollenplanter, fx sommerfugle og bier.

På sigt vil afbrænding dermed være med til at skabe en rigere natur med højere biodiversitet.

Det vil ofte kun være nødvendigt med årlige afbrændinger i begyndelsen, da en del næringsstoffer forsvinder i den røg og aske, der blæser væk under afbrændingen. Et årligt afbrændt område vil med tiden mindske produktionen af plantemateriale, og afbrændingsintervallerne vil derfor efterhånden blive længere. Den effekt vil være tydeligst på de områder, som i forvejen er mest næringsfattige og har mindre tæt og høj vegetation.

Kontrolleret afbrænding foretages typisk i marts, inden planternes vækst begynder. Ved at foretage mosaikafbrænding sikres det, at sårbare arter ikke påvirkes negativt. En mosaikafbrænding består i at friholde områder fra afbrænding, så sårbare arter og deres følsomme livsstadier skånes, spredt fordelt i området. Der må ikke indgå afbrænding af kvasbunker, da det kan være med til at antænde det underliggende tørvelag.



#### 1.5.4 Rydning af vedplanter

Rydning foretages som udgangspunkt mest nænsomt med håndbårne redskaber som fx motorsav eller buskrydder med klinge. Rydning vurderes som udgangspunkt ikke nødvendigt i områder, der er målsat som græsningskov. Rydning af vedplanter er primært nødvendigt for hegnslinjer, kreaturpassage, arealer med Kæmpe- bjørneklo eller ved rydning af ikke hjemmehørende arter (typisk nåletræer).

Ryddet plantemateriale skal som udgangspunkt fjernes fra plejeområdet. Store stammer og lignende skal dog blive liggende for ikke at mindske mængden af dødt ved. Ved rydningsarbejde bør der tages hensyn til gamle træer med huller, revner og sprækker eller andre bevaringsværdige træer, samt individer af sjældne og insektbestøvede træarter, fx Sort-Pil, Femhannet Pil, Selje-Pil, Kvalkvæd, Vrietorn og Slåen.

#### 1.5.5 Manuel bekæmpelse af invasive arter

Flere steder i fredningen findes der større eller mindre bestande af Kæmpe-bjørneklo, Japansk pileurt, Rød hestehov og Sildig gyldenris.

Det vurderes, at enkelte af de kendte bestande af kæmpe-bjørneklo har være ubekæmpede indtil for nylig og dermed har kastet frø. Manuel bekæmpelse i form af rodstikning og/eller skærmpapning vil være nødvendigt i det omfang afgræsning ikke effektivt bekæmper arten, eller hvor bestandene af praktiske årsager ikke kan indlemmes i en græsningsfold.

Kemisk bekæmpelse er som udgangspunkt forbudt og kræver dispensation fra kommunen og Fredningsnævnet. Denne plejeplan tilsidesætter ikke lodsejerens pligt til at bekæmpe Kæmpe-bjørneklo i overensstemmelse med de kommunale indsatsplaner.

Japansk pileurt, Rød hestehov og Sildig gyldenris er slånings- og græsningsfølsomme, og bør bekæmpes via disse metoder. Det afslåede materiale bør fjernes, særligt fra områder som har værdifuld natur eller områder, der målsættes som lysåbne naturtyper. Det er særlig vigtigt, at rodstykker af Japan-pileurt opsamles og ikke spredes, da man derved risikerer at etablere nye bestande af arten.



Figur 6. Rød hestehov er græsningsfølsom, tit er det noget som dyrene skal lære. Her er det 3 køer som lærer 11 kalve kunsten. Nordsjælland.

## 1.6 Modstridende interesser

### 1.6.1 Botaniske interesser >< faunainteresser

For at udvikle og fastholde de lysåbne og artsrige naturtyper kræves nogle steder en intensivering af driften. Intensiveringen kan indebære et hårdere græsningstryk, en længere udbindingsperiode, forudgående høslæt, afbrænding, afpudsning af foldene eller vinterafgræsning. Formålet med den intensiverede drift, er at få forøget eller genoptaget udpining af arealerne, samt opnå et generelt lavere og mindre tæt vegetationsdække. Dette vil på sigt betyde en mere artsrig vegetation med forøgede spiringsmuligheder og forbedrede vækstforhold for lyskrævende arter.

For en række dyrearter eller -grupper vil en sådan målrettet pleje betyde en forringelse af deres levevilkår, idet levestedet ændres radikalt, og fødegrundlaget reduceres eller forsvinder. Især insekterne i mosen bruger højstaudebevoksningerne som fourageringsområder, og mange insekter overvintrer som larver eller pupper i den høje vegetation. Der vil dog stadig være mange muligheder for disse arter indenfor fredningen eller i umiddelbar nærhed, da mange områder ikke vil blive underlagt en intensiveret drift.

Arter som Skæv vindelsnegl, visse guldsmede, samt Spidssnudet frø og Stor vandsalamander forventes at blive begunstiget ved øget afgræsning. Sump-vindelsnegl, der er knyttet til ugræssede star-sumpe, vil fortsat kunne finde egnede levesteder, da star-sumpe ofte forbliver ekstensivt afgræssede eller ikke indgår i græsningsfolde.



Figur 7. Stor Vandsalamander. Himmerland 28.7.2012

I forhold til påvirkning af rådyr og harer, som er jagtbare vildtarter, vil øget afgræsning dels bidrage til en større variation i fredningen og ikke mindst sikre, at der i græsningssæsonen konstant er proteinrigt græs til rådighed for vildtet. Det er kendt, at eksempelvis hjortevildt hurtigt vænner sig til både hegn og husdyr og foretrækker at græsse i græsningsfoldene med kort proteinrigt urtedække frem for i tilgroede moseområder med et højt, og ret tidligt på sæsonen, halvvisst plantedække. Det er vigtigt at efterlade spredt bevoksning så der dels er skjul for vildtet, samt læ og skygge for de græssende dyr.

### 1.6.2 Lysåbne naturtyper >< skovbevoksede naturtyper

Såfremt udvidelse af arealer med lysåbne naturtyper sker ind i områder, der i dag er tilgroet med vedplanter, vil der ske en reduktion i arealet skov og krat. Der skal dog fortsat bevares skjul for vildtet.

Plejeplanen lægger op til at bevare hovedparten af de skovbevoksede områder med stor naturværdi. I de tilfælde, hvor der er foreslået rydning af vedplanter, sker det alene på arealer med meget højt potentiale for udvikling af værdifuld lysåben natur eller i forbindelse med opsætning af hegn. Plejeplanen indeholder endvidere flere områder med græsningsskov, der på sigt vil rumme naturelementer fra både lysåbne og skovbevoksede naturtyper.



## 2. Plejeplanens anvisninger

Fredningen Katrinebjerg Enge og Nybølle Å dækker et areal på 115 ha.

For at gøre plejeanvisningerne mere overskuelige, er fredningen blevet inddelt i 11 delområder. Opdelingen i delområder er baseret på gennemskærende veje og matrikelskel

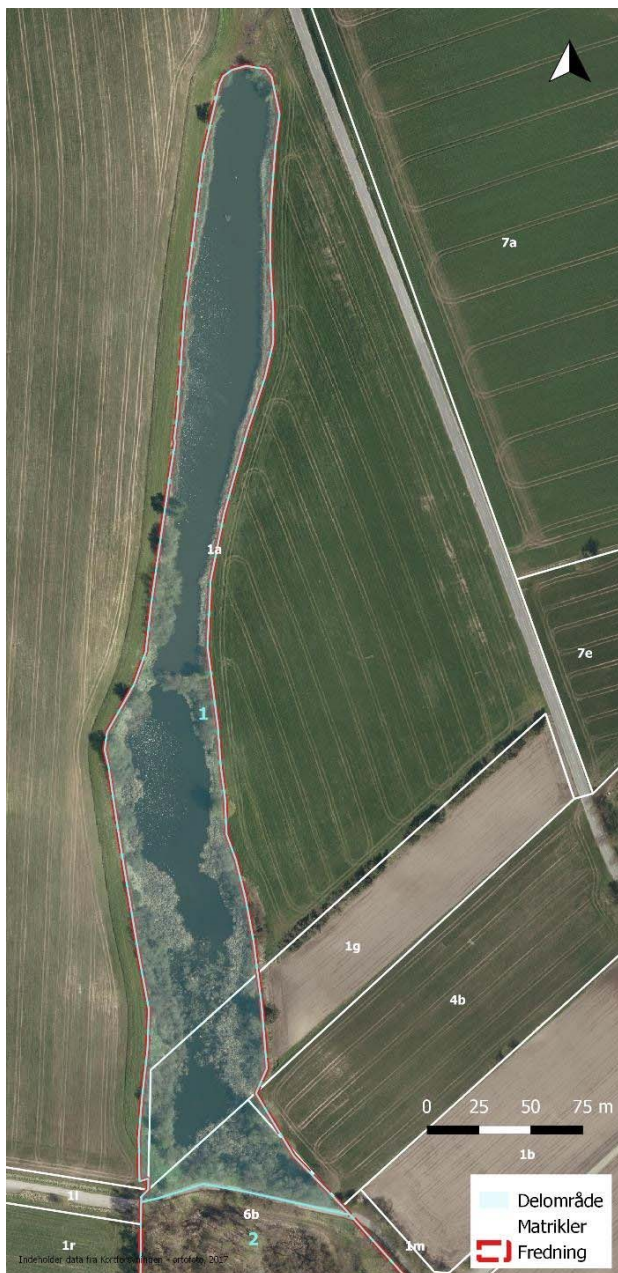
For hvert delområde er der lavet en overordnet beskrivelse af området og dets biologiske værdier, målsætning for hele eller dele af delområdet samt detaljerede plejeforskrifter.

Selvom plejeplanen alene dækker arealer indenfor fredningen, bør tilliggende § 3-arealer eller græsningsegnede arealer så vidt muligt inddrages i fx græsningsfolde. Dette er væsentligt for at sikre naturudviklingen i de eksisterende § 3-arealer, også dem der ligger umiddelbart uden for fredningen. Desuden vil naboarealerne i mange tilfælde sikre, at dyrene får adgang til mere tørre arealer, hvilket er en nødvendighed for at sikre dyrevelfærden i græsningsfolde, der ellers overvejende indeholder mose- og kærarealer.



Kort 1. Opdeling i delområder

## 2.1 Delområde 1



Kort 2. Delområde 1.

### **Administrativ status**

Området er privatejet og udgøres af dele af matriklerne 1a, 1g og 6b Hove By, Smørum. 6b ejes af HOFOR.

Hele delområdet ligger i Egedal Kommune.

### **Områdebeskrivelse og eksisterende naturværdier**

Delområdet består af en langstrakt lavning oprindeligt med mosebund og nu hovedsagligt søareal, skabt gennem tørvegravning. Størstedelen er bortgravet mellem 1945 og 1954. Området er skov- og krattilgroet langs kanterne, særligt mod syd og centralt, hvor søen også er mere lavvandet. Kæmpebjørneklo forekommer, især mod syd.

### **Potentiale for området**

Områdets primære potentiale ligger i naturskovskarakteren med dødt og døende ved, samt den uforstyrrelse fra menneskelig færdsel som området har pga. sin utilgængelighed særligt i sydenden.

Området huser flere arter af flagermus som kan bruge området i alle livsstadier året rundt. Den relativt store mængde dødt og døende ved giver mulighed for både yngle-, raste- og fourageringsaktiviteter.

Der er endvidere gode levesteder for fuglearter særligt de hulrugende og forskellige vandfugle.

### **Trusler**

Spredning af Kæmpebjørneklo.

Eutrofiering via overfladeafstrømning fra de omgivende landbrugsarealer med terræn der skråner ned mod området.

### **Plejetiltag**

Kæmpebjørneklo skal bekæmpes målrettet gennem manuel bekæmpelse.

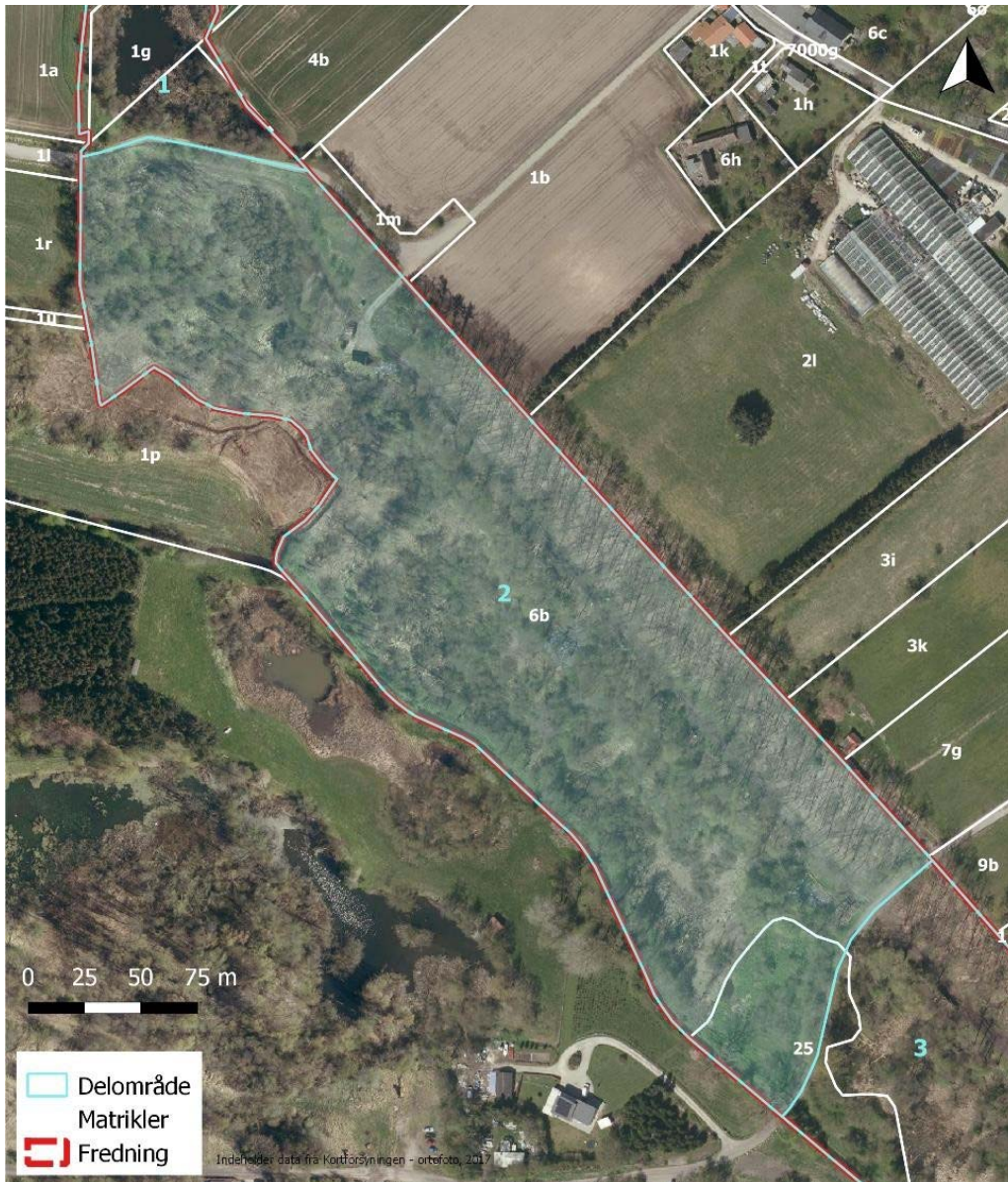
### **Målsætning**

Urørt skov med store mængder dødt og døende ved, både stående og liggende, uden forekomst af invasive arter.

God vandkvalitet med god sigtdybde og rig undervandsvegetation, uden spor af dårlig vandkvalitet som bl.a. viser sig ved overfladedækkende andemad, trådalger og andre algeopblomstringer.



## 2.2 Delområde 2



Kort 3. Delområde 2.

### **Administrativ status**

Området er privatejet og udgøres af dele af matriklerne 6b og 25 Hove By, Smørum. 6b ejes af HOFOR og udgør den nordlige del af Hove Kildeplads.

Hele delområdet ligger i Egedal Kommune

### **Områdebeskrivelse og eksisterende naturværdier**

Delområdet består af en ådal med skov på fugtig bund. Langs vestsiden løber den udrettede å. Området er delvist skov- og krattilgroet, men rummer også et smalt åbent engareal på HOFORS kildeplads, som vedligeholdes med slåning.

Bestande af Kæmpe-bjørneklo forekommer flere steder. Bekæmpelse af Kæmpe-bjørneklo foregår allerede, bl.a. ved tildækning, som forsøg.



Mod sydvest på matrikel 2s, findes en heget fold, som fremtræder uden spor af græsning og som er under tilgroning med højt græs, urter, Kæmpe-bjørneklo og krat.

Området huser flere arter af flagermus som formodes at kunne bruge området i alle livsstadier, året rundt. Den relativt store mængde dødt og døende ved giver gode muligheder for både yngle-, raste- og fourageringsaktiviteter.

Der er endvidere gode levesteder for fuglearter, særligt de hulrugende arter.

### **Potentiale for området**

Områdets primære biologiske potentiale ligger i den nuværende naturskovskarakter med store mængder dødt og døende ved, med værdi for vedlevende organismer som på sigt, potentielt også kan huse en artsrig skovbundsflora. Derudover rummer kildepladsens forskellige engarealer, som tidligere har været i græsningsdrift, samt de slåede dele, fine levemuligheder for et varieret plante- og dyreliv.

### **Trusler**

Spredning af Kæmpe-bjørneklo, Sildig og Canadisk gyldenris og generelt tilgroning af de lysåbne engarealer.



*Figur 8. Kæmpe Bjørneklo er flere steder forsøgsvis forsøgt bekæmpet ved tildækning af sort plast.*

### **Plejetiltag**

Kæmpe-bjørneklo skal bekæmpes målrettet enten med manuelle metoder eller via afgræsning eller en kombination heraf.

En genoptagelse af afgræsning på det indhegnede område, vil gavne levemulighederne for plante- og dyreliv tilknyttet enge. Derudover kan man med fordel styrke biodiversitetsindsatsen ved at udvide afgræsning til de tilstødende arealer med skovkarakter, hvis det kan forenes med vandindvindingsaktiviteterne.

Der igangsættes et egentligt høslæt med opsamling på kildepladsens slåede dele.

Gyldenris (alle uønskede arter) bekæmpes enten ved græsning eller høslæt.

### **Målsætning**

Urørt skov evt. med græsning, med højest mulige mængder dødt og døende ved, både stående og liggende. Dette giver gode muligheder som levested og ynglelokalitet, for bl.a. spætter, andre hulrugende fugle, flagermus, vedlevende biller mm.



*Figur 9. Der findes en stor diversitet af insekter i dødt ved. Den vedlevende bille, Stigebuk, kunne være blandt de arter der findes indenfor fredningen. Foto ikke fra fredningen.*

Ingen forekomst af invasive arter.

Rigt blomstrende engflora på de tidligere engarealer, både mod sydvest på matrikel 2s og på selve den slåede del af kildepladsen, hvor der igangsættes en egentlig høslætsdrift.



## 2.3 Delområde 3



Kort 4. Delområde 3.

### **Administrativ status**

Området er privatejet og udgøres af matriklen 6b, 10d, 13e, 15d og 25 Hove By, Smørum. Samt 4a, 6e, 6f, 6g, 6h, 6m, 6n, 16a, 16n og 18 Nybølle By, Smørum.

Hele delområdet ligger i Egedal Kommune.

### **Områdebeskrivelse og eksisterende naturværdier**

Delområdet er komplekst og består af mange forskellige naturtyper beliggende i ådalen. Her findes både områder med skov, krat, moser, søer samt lysåbne eng- og overdrevsarealer. I ådalens sydlige del findes mindre områder med græsningsaktivitet.

Den udrettede Hove Å løber langs vestsiden og området bærer mange steder præg af tilgroning med høje urter, krat og vedplanter.

Større og mindre bestande af Kæmpe-bjørneklo forekommer flere steder.

### **Potentiale for området**

Områdets potentiale ligger dels i områder med veludviklet naturskovskarakter, dels i driftsbetingede, lysåbne områder. Der er særligt mulighed for naturskov på HOFORs skovarealer, samt i pilekrat i de fugtigere arealer.





Figur 10. Med en målrettet plejeindsats er der mulighed for, at det højere liggende tørre areal i matr. 6e, kan udvikle sig mod overdrev. Dette kræver dog udpining af jorden og græsning og/eller høslæt.

Derudover er der potentiale for mere lysåbne naturtyper med eng-, mose- og overdrevsvegetation på arealer med græsnings- og høslætsdrift.

#### **Trusler**

Spredning af Kæmpe-bjørneklo og generelt tilgroning af de lysåbne eng- og overdrevsarealer.

#### **Plejetiltag**

Kæmpe-bjørneklo skal bekæmpes målrettet. Særligt i områder, som tidligere har været græsset, er genoptagelse af græsning en mulig løsning, men mulighederne for at skabe større folde bør undersøges, gerne i samdrift mellem flere matrikler og lodsejere.

Arealet der bliver afgræsset kan med fordel udvides både i de lysåbne og i de skovdækkede områder.

Foretage høslæt på de engarealer der evt. ikke kommer til at indgå i en græsningsfold for at nedbringe næringsstofbelastningen. Der sikres uslåede dele på arealet gennem hele vækstsæsonen til gavn for insektfaunaen.

#### **Målsætning**

Delområdet forbliver en mosaik af lysåbne arealer, der indeholder de resterende overdrev og enge, samt urørte skovområder i nordvest. Tilgroning af de lysåbne områder mindskes så en artsrig, blomstrende flora og tilhørende insektfauna kan vinde frem.

Ingen forekomst af invasive arter.

## 2.4 Delområde 4



Kort 5. Delområde 4.

### **Administrativ status**

Området er privatejet og udgøres af matriklen 6l Nybølle By, Smørum

Hele delområdet ligger i Egedal Kommune.

### **Områdebeskrivelse og eksisterende naturværdier**

Skov, krat og lysåbne områder af varierende fugtighed, som grænser op mod en større sø.

Søen er opstået ved råstofgravning og efterfølgende brugt som losseplads i en periode mellem 1954 og 1995, vurderet ud fra ortofotos.

Eng/overdrevsområdet mod nord bærer floramæssigt præg af jordforstyrrelser. Enkelte sten og brokker i overfladen vidner om, at der tidligere er foretaget opfyldning, givetvis i forbindelse med stedets historie som losseplads. Der findes værdifulde floraelementer knyttet til både fugtigt og tørt græsland.

Der findes større og mindre bestande af Kæmpe-bjørneklo, samt stedvis også Japansk pileurt og Sildig gyldenris, alle arter der anses for invasive og problematiske.

### **Potentiale for området**

Områdets primære potentiale ligger i muligheden for at fremme mere artsrige græslandsarealer både med eng- og overdrevspræg, alt efter områdets fugtighed.

Sammenhængen mellem overdrev, eng, mose og sø skaber en synergi, der øger potentialet for flere arter, herunder padder og krybdyr.

Rundt langs hele sydkanten af søen er skovbrynet (ud over søen) et værdifuldt landskabselement, som bl.a. bidrager med en stor insektproduktion til gavn for særligt fouragerende småfugle, guldsmede og flagermus.

### **Trusler**

Spredning af Kæmpe-bjørneklo, Japansk pileurt og Sildig Gyldenris. Generel tilgroning af de lysåbne eng- og overdrevsarealer.

### **Plejetiltag**

Kæmpe-bjørneklo skal bekæmpes målrettet enten manuelt eller via afgræsning eller en kombination heraf. Bekæmpelse Sildig gyldenris gennemføres ved høslæt eller afgræsning, hvor det er muligt. Japansk pileurt kræver en nøje tilrettelagt bekæmpelse, for ikke at risikere unødigt spredning af arten.

Skov- og kratpartierne rundt langs søen lades urørte.

De lysåbne områder kan med fordel afgræsses, alternativt igangsættes et egentligt høslæt med opsamling på de slåede dele.

### **Målsætning**

Naturværdierne på de lysåbne arealer nord og vest for søen beskyttes og forbedres, helst ved at afgræsse området, alternativt ved fortsat høslæt. Bekæmpelsen af Kæmpe-bjørneklo, Japansk pileurt og Sildig gyldenris videreføres og forekomsterne minimeres eller elimineres helt.



Figur 11. Vindelsnegle trives flere steder i fredningen, bl.a. her i delområde 4, og er også på udpegningsgrundlaget for den del af fredningen, der er udpeget til habitatområde (delområde 8-11).



## 2.5 Delområde 5



Kort 6. Delområde 5.

### **Administrativ status**

Området er privatejet og udgøres af dele af matriklerne 5l, 5r, 5q og 6b Nybølle By, Smørum. Samt mindre arealer i matriklerne 2af, 2m, 2u, 2v, 8d, 8e, 8g, 8h, 8i, 8k, 8l, 8r, 8v, 9g, 9i og 9k i ejerlavet Katrinebjerg Hgd., Sengeløse. 5l og 6b er ejet af HOFOR. De dele af matriklerne, der udgøres af private haver, er ikke medtaget i denne plejeplan.

Matriklerne 5l, 5r, 5q og 6b Nybølle By, Smørum i Egedal Kommune. De resterende matrikler ligger i Højetaastrup Kommune.

### **Områdebeskrivelse og eksisterende naturværdier**

Delområdet består primært af skov samt et mindre parklignende område med et plæneareal i tilknytning til Nybølle Vandværk. Området er kildeplads for HOFOR (Nybølle øst).

Vest for Nybølle Vandværk findes en bakke bestående af grus som rejser sig omkring 4-5 meters højde over vandløbets kote. I bakken er anlagt en lavning med høje kanter, der benyttes som skyllebassin. Bakken er tilplantet dels med eg i et bredt bælte langs kanterne og centralt med rødgran. Omkring skyllebassinet findes en blanding af træer med overvægt af nåletræer. Alderen på bevoksningerne skønnes til hhv. 50 år for egen og 40 år for rødgranbevoksningen.

I legebevoksningen findes aktuelt en rovfuglerede, som nyder godt af områdets høje grad af uforstyrrelighed.

Den øvrige del af skovarealet langs vandløbet og i hele den vestlige ende, er meget fugtig og selvsået med stort indhold af dødt og døende ved. Her findes mange spætter hvilket ses tydeligt på den rigelige forekomst af spættehuller og fourageringsspor i barken på døde stammer af bl.a. Rød-El, Grå-El, Vorte-Birk m.fl.

### **Potentiale for området**

Området har flere potentialer, hvor et af dem består i det naturskovspræg, som skovområdet i tilknytning til åen har. Den store mængde dødt og døende ved, understøtter fredningens biologiske formål med værdifulde levesteder for en lang række vedlevende svampe, biller, hulrugende fugle, flagermus m.fl. Udlægning af området til urørt skov kan fastholde og styrke denne tilstand yderligere. Sammenhængen mellem skov og å, samt søen mod vest i delområde 4, skaber en synergi, der øger områdets potentiale som levested for flere artsgrupper.

Et andet potentiale findes vest for Nybølle Vandværk rundt om skyllebassinet og særligt på den tilbageværende del af grusbakken, som aktuelt fremstår med plantet nåleskov. Den grusede jordbund kombineret med den sydvendte bakke giver mulighed for at skabe gode levesteder for arter tilknyttet tørt, lysåbent græsland, herunder flora, insekter og krybdyr.

Der er tilsvarende også mulighed for at skabe en lysåben eng på plænearealet omkring pumpestationen, med en let ændret drift. Plænearealet er gammelt og stammer sandsynligvis tilbage fra opførelsen af vandværket i 1922, og det virker umiddelbart ikke til at være gødskningspåvirket.



*Figur 12. Med en let ændret drift kan plænearealet ved Nybølle Pumpestation udvikle sig til et mere artsrigt engareal til fordel for særligt flora og insekter.*

### **Trusler**

Fjernelse af dødt ved, udover det sikkerhedsmæssigt nødvendige, kan forhindre eller hæmme realisering af naturskovspotentialerne omkring pumpestation og i skovområderne.

Herudover vurderes slåning uden opsamling også at være en reel trussel, der forhindrer udvikling af et større naturindhold og -kvalitet. Dette skyldes at ved at lade det afklippede materiale forblive på arealet, resulterer i langsom næringsophobning og giver en mindre værdifuld flora end ved egentlig høslæt.



### **Plejetiltag**

Kæmpe-bjørneklo og andre invasive arter skal bekæmpes målrettet de steder de findes eller opdages.

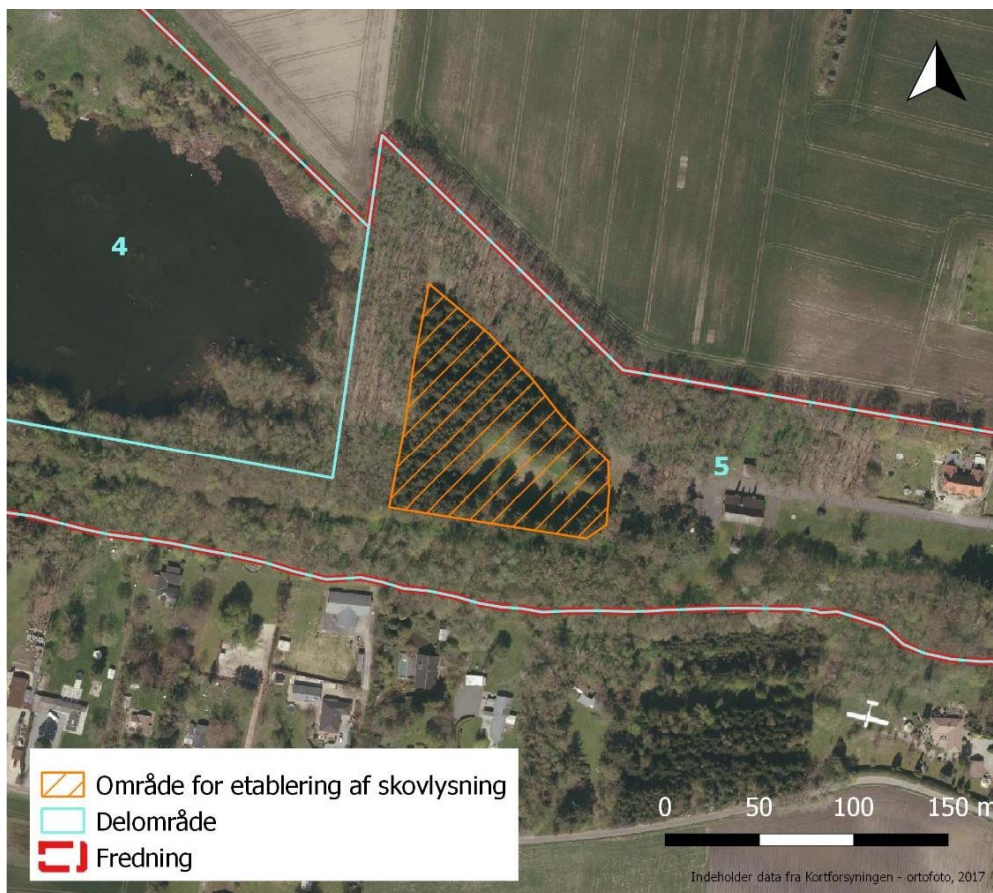
Udlægning til urørt skov på størst mulige dele i forhold til anvendelsen som kildeplads.

Der igangsættes et egentligt høslæt med opsamling på kildepladsens slåede dele.

Etablering af en blomstereng i plænearealet igangsættes ved at indføre høslætsdrift. Dette kan evt. suppleres med introduktion af karakteristiske arter som mangler i den lokale artspulje, fx med artsrigt hø fra nærliggende områder eller med frø af regional genetisk oprindelse.

Området skal ifølge fredningen åbnes for publikum, og der kan med fordel laves formidling og slås gangstier gennem og udenom det højere græs på engen, for at kanalisere færdslen og undgå nedtrampning, inden høslæt.

Der er mulighed for etablering af en skovlysning med overdrevskaracter på ca. 0,5 hektar på bakken vest for Nybølle Vandværk. Dette kan opnås ved at fjerne nåletræsbevoksningen og indføre en efterfølgende høslætsdrift. Man kan evt. lade et passende antal nåletræer blive stående som lægivere og højstubble eller lignende til naturligt henfald af hensyn til insekter, spætter, vedlevende biller mv. Man skal fremme forekomsten af de insektbestøvede skovtræer ved selektivt at efterlade selvsåede tjørn og lignende. En afskrabning af de øverste lag af jordbunden med nåleskovsførne ned til mineraljorden skal foretages hurtigt efter rydningen, for at sikre etablering af den ønskede overdrevsflora. Opfølgning med pleje i form af mosaikafbrænding eller høslæt skal indgå som et led i plejen. Græsning kan også indgå, hvis det kan forenes med vandindvindingsaktiviteterne.



Kort 7. Område i delområdet, hvor der er foreslået etablering af en skovlysning.





*Figur 13. Sydsiden af grusbakken med plantet rødgran som den fremstår januar 2018. Med den rette indsats kan der skabes et artsrigt, lysåbent græsland her.*

### **Målsætning**

Størstedelen af delområdet udlægges som urørt skov med lysåbne arealer i kildepladsens slæde dele og omkring borerne.

På åsen skabes et lysåbent overdrev ved at fjerne rødgranbeplantningen, hvor udviklingen af et værdifuldt dyre- og planteliv tilknyttet overdrev fremmes gennem målrettet pleje.

Etablering af græslandsvegetation på plænearealet foran Nybølle Vandværk, gennem høslætsdrift.

Rigt blomstrende engflora på kildepladsen, hvor der foregår høslætsdrift.



## 2.6 Delområde 6



Kort 8. Delområde 6.

### **Administrativ status**

Området er privatejet og udgøres primært af matriklen 5i Nybølle By, Smørum, som ejes af HOFOR. Derudover inkluderer delområdet en række småarealer fra matriklerne 2h, 2y, 10c, 10f, 10g, 10i, 10k, 10l, 14c, 14d, 14e, 14f, 14g og 14h i ejerlavet Katrinebjerg Hgd., Sengeløse. De dele af matriklerne der udgøres af private haver, er ikke omfattet af denne plejeplan.

Matriklen 5i Nybølle By, Smørum, ligger i Egedal Kommune. De resterende matrikler ligger i Høje-Taastrup Kommune. Der er ikke planlagt plejetiltag på disse arealer i denne planperiode.

### **Områdebeskrivelse og eksisterende naturværdier**

Delområdet består af ådalen med Nybølle Å, som løber nedskåret i en, visse steder, ret smal skovbevokset slugt, i den sydlige del af fredningen. Åen afgrænser HOFORs ejendom. Området er kildeplads for HOFOR (Nybølle Øst).

Langs hele strækningen ligger en lysåben smal eng, omgivet af løvskov med naturskovspræg.

### **Potentiale for området**

Områdets primære potentiale er de naturskovsprægede skovstykker, som omgiver den smalle eng og åen. Relativt store mængder dødt og døende ved, hvoraf meget er opretstående, skaber muligheder for mange organismegrupper, særligt vedboende svampe, biller, flagermus, spætter og andre hulrugende fugle.

På den lysåbne del er der mulighed for engflora med tilknyttet insektfauna, selvom området er skygget pga. orienteringen øst-vest.

### **Trusler**

De primære trusler vurderes at være tilgroning af de lysåbne engarealer, samt fjernelse af dødt og døende ved, som hæmmer bevarelse og udvikling af naturskovskarakter i skovområdet.

Herudover vurderes slåning uden opsamling, som skaber langsom næringsophobning og en mindre værdifuld flora end ved egentlig høslæt, også at være en reel trussel, der forhindrer udvikling af et større naturindhold og -kvalitet.

Slåning af engstykket i regnvejr kan desuden skade padder, hvilket tidligere har været observeret<sup>1</sup>.

<sup>1</sup> Ved § 3-registrering i 2009



**Plejetiltag**

Etablering af høslætsdrift på kildepladsen for at fremme engfloraen.

Skovpartierne langs kildepladsen lades urørte, og dødt og døende ved bør forblive stående eller liggende, medmindre de udgør en sikkerhedsrisiko. Man bør under alle omstændigheder lade vedmassen blive i området.

**Målsætning**

Urørt skov, stærkt præget af store mængder dødt og døende ved, både stående og liggende.

Ingen forekomst af invasive arter.

Rigt blomstrende engflora på kildepladsen, hvor der foregår høslætsdrift.



*Figur 14. De lysåbne enge på kildepladserne kan opnå et større naturindhold med indførelse af høslætsdrift. Skovbrynene er glimrende læ givere, der favoriserer mange insektarter.*



## 2.7 Delområde 7



Kort 9. Delområde 7.

### **Administrativ status**

Området er privatejet og udgøres af dele af matriklerne 4a, 4d, 4e, 4i og 4k Nybølle By, Smørum, samt en række småarealer fra matrikler 11c, 12b, 12c, 12d, 12e, 12f, 12g, 15c og 15l i Katrinebjerg Hgd., Sengeløse.

Matriklerne 4a, 4d, 4e, 4i og 4k Nybølle By, Smørum ligger i Egedal Kommune. De resterende matrikler ligger i Høje-Taastrup Kommune – der er ikke planlagt plejetiltag på disse arealer i denne planperiode.

### **Områdebeskrivelse og eksisterende naturværdier**

Delområdet består af store, åbne engområder med enkelte søer opstået ved tørvegravning.

Der er tidligere registeret overdrev på dele af området, men det vurderes ud fra de aktuelle fugtighedsforhold at tilhøre kategorien eng.



Figur 15. Nektarsøgende Humlebi på Kål-Tidsel.

Nybølle Å har oprindelig løbet i den sydlige kant af engområdet, men er i den østlige ende ført langs nordsiden i et gravet forløb og ført tværs ned gennem engstykket.

### **Potentiale for området**

Områdets primære potentiale er lysåben eng med dertil tilhørende flora og fauna.

Over tid kan man, gennem høslæt- eller græsningsdrift, skabe en mere artsrig engflora. Dette kræver en målrettet indsats med udpining af jorden gennem driften.



Figur 16. Slåning uden opsamling forhindrer en positiv udvikling af floraen

### **Trusler**

De primære trusler vurderes at være slåning uden opsamling, som langsomt skaber næringsophobning og der igennem en gradvis mindre værdifuld flora end ved egentlig høslæt.

Fodring i forbindelse med jagtinteresser kan skade vandkvaliteten og forringe levevilkårene for bl.a. padderne.

### **Plejetiltag**

De lysåbne områder afgræsses ekstensivt eller alternativt drives de med et egentligt høslæt.

Afgræsning med kvæg og heste vurderes velegnet, gerne i kombination. Græsning så meget af vinterhalvåret som det skønnes muligt, uden tilskuds fodring.

### **Målsætning**

Naturverdierne på de lysåbne arealer beskyttes og forbedres så der opstår en mere artsrig flora og fauna.



## 2.8 Delområde 8



Kort 10. Delområde 8.

### **Administrativ status**

Området er privatejet og udgøres af, hele eller dele af, matriklerne 5a, 7a, 7b, 7c, 7d, 7e, 7f, 7g, 7h, 7i, 7l, 7m, 7n, 7o, 7q, 7p, 8c, 8f, 8æ Katrinebjerg Hgd., Sengeløse.

Delområdet ligger i Høje-Taastrup Kommune.

### **Områdebeskrivelse og eksisterende naturværdier**

Delområdet består primært af store, åbne engområder i de vådeste dele, samt mindre dele med sø og mose. I den nordlige del findes et mindre, relativt artsrigt overdrev.

Der har tidligere været gravet tørv, og flere af disse arealer fremstår på nuværende tidspunkt som åbne søflader omkranset af tilgroede mosearealer. Mosearealerne domineres af rørskov.

Området bærer præg af, at tidligere have været drænet, og Hove Å løber i et udrettet tracé langs vestsiden af fredningsgrænsen.

Større og mindre bestande af Kæmpe-bjørneklo forekommer flere steder i delområdet.



Figur 17. Store engområder dominerer delområdet 8.

### **Potentiale for området**

Områdets primære potentiale er flora og fauna knyttet til græsland, primært bestående af engområder, men også et mindre overdrevsareal mod nord (matr. Nr. 7k, 7l og 7m). Over tid kan man skabe en mere artsrig engflora med enten indførelse af høslæt eller græsningsdrift.

Med den rette forvaltning, vurderes særligt padder og fugle at kunne trives i området, men der er også muligheden for udvikling af en værdifuld fauna og flora tilknyttet tør bund på det lille overdrevsareal mod nord. Arealet har tidligere fremstået med en spændende og varieret overdrevsflora

### **Trusler**

Spredning af Kæmpe-bjørneklo.

Derudover vurderes de primære trusler at være slåning uden opsamling, som skaber langsom næringsophobning og resulterer i en mindre værdifuld flora end ved egentlig høslæt.

Fodring i forbindelse med jagtinteresser kan skade vandkvaliteten i vandhuller og småsøer og forringe levevilkårene for bl.a. padderne.

### **Plejetiltag**

Kæmpe-bjørneklo skal bekæmpes målrettet enten manuelt eller via afgræsning eller en kombination heraf.

Ekstensiv afgræsning, eller fortsat høslætsdrift af de store lysåbne engarealer. Afgræsning med kvæg og heste vurderes velegnet og gerne i kombination. Såfremt der indgår et højbundsareal med læ i indhegningen, vurderes det muligt at etablere helårsgræsning på delområdet.

### **Målsætning**

Beskyttelse og forbedring af naturværdierne på de lysåbne arealer.



## 2.9 Delområde 9



Kort 11. Delområde 9.

### **Administrativ status**

Dele af området er privatejede og udgøres af dele af matriklerne 3, og 4a Katrinebjerg Hgd., Sengeløse. Matrikel 4b er Katrinebjerg Kildeplads, som er ejet af HOFOR.

Delområdet ligger i Høje-Taastrup Kommune.

### **Områdebeskrivelse og eksisterende naturværdier**

Delområdet består af en stor gravet sø med en træbevokset ø, og store mere eller mindre tilgroede moseområder. Tilgroningen består af rørskov og pilekrat.

Mod nord og vest findes Katrinebjerg Kildeplads, som består af et langstrakt skovbevokset stykke med et smalt slået engstykke som grænser op til åen.

Syd for den store sø er mose- og engarealer i forskellige stadier af tilgroning. Der er mange jagtinteresser i området. Større og mindre bestande af Kæmpe-bjørneklo forekommer flere steder i delområdet.

### **Potentiale for området**

Områdets primære potentiale er flora og fauna knyttet til eng- og kærvegetation. Over tid kan man skabe en mere artsrig flora med enten høslæt eller græsningsdrift.

### **Trusler**

Spredning af Kæmpe-bjørneklo og Rød hestehov.

Derudover vurderes de primære trusler at være slåning uden opsamling, som skaber langsom næringsophobning og resulterer i en mindre værdifuld flora end ved egentlig høslæt.

Eutrofiering af søerne kan skade vandkvaliteten og forhindre en positiv udvikling af engfloraen og forringe levevilkårene for bl.a. padderne, samt vandkvaliteten i åen nedstrøms tilløbet hertil.

**Plejetiltag**

Kæmpe-bjørneklo skal bekæmpes målrettet enten manuelt eller via afgræsning eller med en kombination heraf.

Rød hestehov bekæmpes ved hyppig slåning gennem vækstsæsonen, alternativt gennem kvæggræsning.



*Figur 18. Rød hestehov bekæmpes med græsning eller høslæt. Kæmpe-bjørneklo i mindre forekomst kan effektivt bekæmpes med rodstikning i foråret.*

De lysåbne engområder afgræsses, eller alternativt drives de med et egentligt høslæt i de dele, hvor det skønnes muligt, i forhold til områdets fugtighed.

**Målsætning**

Naturværdierne på de lysåbne arealer beskyttes og forbedres gennem høslæt eller afgræsning.

De skovbevoksede dele udenfor adgangsveje henlægges som urørt skov.



## 2.10 Delområde 10



Kort 12. Delområde 10.

### **Administrativ status**

Området er privatejet og udgøres af dele af matriklerne 4e, 20a, 20b, 20c, 20e, 30f, 30g, 32a, 32c, 33 Katrinebjerg Hgd., Sengeløse.

Delområdet ligger i Høje-Taastrup Kommune.



Figur 19. Engområde vest for Herringløsevej ud for ejendommen Katrinebjerg Mølle.

### **Områdebeskrivelse og eksisterende naturværdier**

Delområdet strækker sig fra Katrinebjerg Mølle og ned til Tostholmvej ved Sparrebros.

Området er lavbundsjord og er sammensat af mange naturtyper. Det består af både mose, eng, sø, å og tidligere dyrket agerjord. Der har tidligere været gravet tørv i store dele af området og mange af tørvegravene fremstår stadig med åbne vandflader omkranset af rør-, krat- og skovtilgroet mose.

Hove Å løber i et udrettet tracé igennem området. I udkanten af mosens findes lysåbne engområder – stedvis på begge sider af åen.

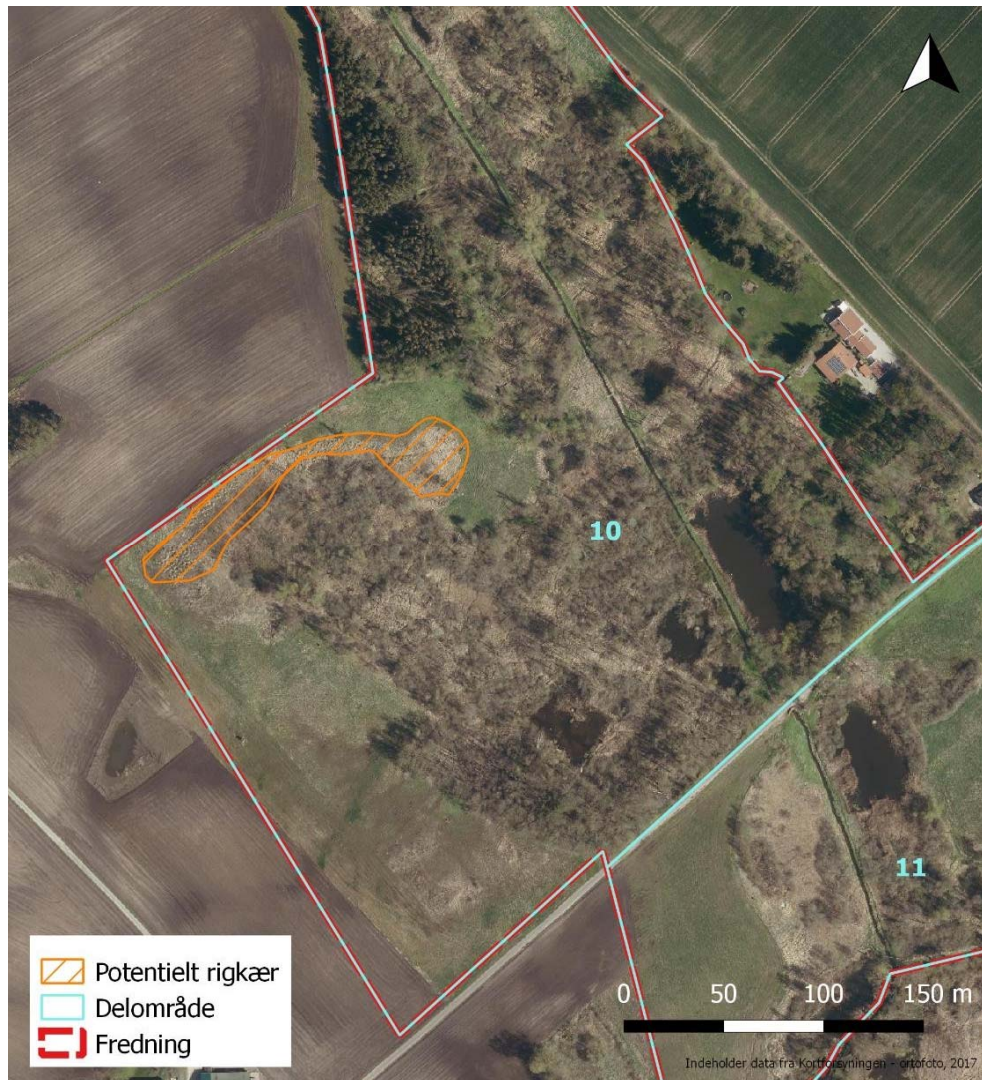
Større og mindre bestande af Kæmpe-bjørneklo forekommer flere steder i delområdet, primært langs Tostholmsvej.

### **Potentiale for området**

Områdets potentiale er særligt knyttet til et værdifuldt område med eng- og rigkærflora i områdets sydvestlige del. Arealet kan med høslæts- og/eller græsningsdrift udvikle sig til habitatnaturtypen rigkær ("7230"). Ligeledes har de øvrige lysåbne eng- og mosearealer i den nordlige del af delområde potentiale til at udvikle et varieret plante- og dyreliv ved høslæt- og/eller græsningsdrift.

Der ligger desuden også et stort naturindhold og -potentiale i de gamle tørvegrave og de skovtilgroede mosepartier med naturskovspræg omkring dem, som vil udbygges i takt med deres stigende alder. De rummer store uforstyrrede områder af værdi særligt for svampe, mosser, insekter, vedlevende biller, spætter og andre hulrugende fugle.





Kort 13. Mindre del i delområde 10 har potentialet til at udvikle sig til rigkær, med den rette drift og pleje.

### **Trusler**

Tilgroning med tagrør, krat og vedplanter på den mest værdifulde del af delområdet, efter ophør af tidligere tiders drift i form af afgræsning.

Spredning af Kæmpe-bjørneklo.

Eutrofiering af søerne kan skade vandkvaliteten og forhindre en positiv udvikling af engfloraen og forringe levevilkårene for bl.a. padderne.

### **Plejetiltag**

Igangsætte afgræsning af eng- og mosearealerne på matriklerne 30g, 32c, 33 og 20b syd for Hove Å. , Fortsat drift med høslæt eller græsning nordligst i delområdet vest for Katrinebjerg Mølle og Herringløsevej. Kæmpe-bjørneklo skal bekæmpes målrettet enten manuelt eller via afgræsning eller en kombination heraf.

### **Målsætning**

Urørt skov i områderne langs Hove Å og omkring de tidligere tørvegrave.

Genetablere og udvikle lysåbne eng- og moseområder med artsrig flora, i den sydvestlige del i mosaik med rigkær (se Kort 13). Samt fastholde og udvikle de lysåbne eng- og mosearealer i den nordlige del af delområde.

## 2.11 Delområde 11



Kort 14. Delområde 11.

### **Administrativ status**

Området er privatejet og udgøres af dele af matrikel 1aa, samt af matriklerne 1ab, 1ac, 1ad 1ae, og dele af 25a og 25b Katrinebjerg Hgd., Sengeløse.

Hele delområdet ligger i Høje-Taastrup Kommune.

### **Områdebeskrivelse og eksisterende naturværdier**

Området er primært bestående af store og åbne engområder med indslag af mose og tørvegravede søer. Nogle af arealerne er på tidligere dyrket agerjord.

Åen er udrettet og der har tidligere været gravet tørv i store dele tættest på det nuværende forløb af åen. Tørvegravene fremstår nu som rør-, krat og skovtilgroet mose. En mindre del af mosene rummede ved seneste §3- registrering i 2009 flere arter tilknyttet rigkær.

En mindre del af området er i forbindelse med status som Natura 2000 område registreret som skovbevokset tørvemose (habitatnaturtype 91D0).

Enkelte bestande af Kæmpe-bjørneklo er registreret på dette delområde.

### **Potentiale for området**

Områdets potentiale er særligt knyttet til den del af arealet, der stadig er voksested for rigkærarter. Det vurderes, at der med den rette indsats er mulighed for, at området atter kan komme til at fremstå som et artsrigt rigkær. Arter som måtte være gået tilbage, eller er forsvundet, findes også umiddelbart syd for området i Vasby Mose. Udover en lokal frøbank på lokaliteten er chancerne for genindvandring fra nærområdet dermed også til stede.





Figur 20. Langs syd- og østsiden af den store sø på matr.nr. 1aa fandtes i 2009 en værdifuld flora og arealet blev dengang græsset med kvæg

De gamle tørvegrave og de skovtilgroede mosepartier med naturskovspræg, rummer dødt og døende ved og uforstyrrede områder af værdi særligt for svampe, biller, spætter og andre hulrugende fugle.

På de tidligere dyrkede agre kan en værdifuld engflora fremmes med høslæt- eller græsningsdrift.

#### **Trusler**

Spredning af Kæmpe-bjørneklo.

Eutrofiering af søerne kan skade vandkvaliteten og forhindre en positiv udvikling af engfloraen og forringe levevilkårene for bl.a. padderne.

#### **Plejetiltag**

Genetablere af græsning på de lysåbne områder, med særlig vægt på den del af området der indeholder potentiale til udvikling af rigkær.

Artsrigt høg fra lokale rigkær, kan udsprede i forbindelse med restaurering af rigkærsvegetationen.

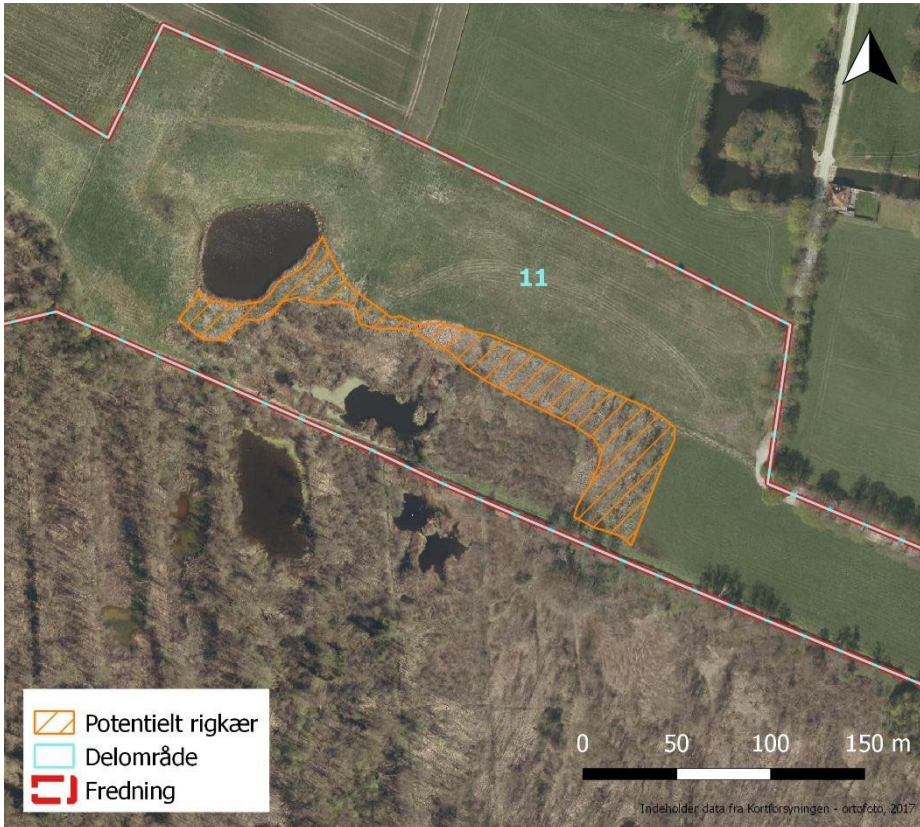
De omkringliggende engarealer i matrikel 1aa kan alternativt drives med et egentligt høslæt, fx i kombination med eftergræsning.

Kæmpe-bjørneklo skal bekæmpes målrettet enten manuelt eller via afgræsning eller en kombination heraf.



Figur 21. Området der ved registrering i 2009 rummede flere arter tilknyttet habitatnaturtypen rigkær. Området er nu ved at vokse til i Kær-Star og andre store græsser. Det vurderes dog, at området med genetablere af græsning, igen kan udvikle sig henimod et større indhold af værdifulde arter og en gunstig tilstand for naturtypen.





Kort 15. En mindre del af delområde 11 har tidligere indeholdt rigkær. Målet er at få genetableret rigkæret gennem den rette drift og pleje og samtidig gradvist øge naturkvaliteten i de omgivende arealer.

### **Målsætning**

Genetablere rigkær på en mindre del af delområdet (se Kort 15). De øvrige engarealer fastholdes og udvikles gennem græsning eller høslæt.

De gamle tørvegrave og de tilgroede mosepartier med kortlagte forekomster af skovbevokset tørvemose skal forblive urørte.



Figur 22. Det potentielle rigkær fremstår med en del selvdøde birk, der undervejs i deres naturlige henfald giver levesteder for hulrugende fugle, svampe og insekter.



### 3. Referencer

- 1) Aarhus Universitet. – Faglig rapport fra DMU nr. 727. <http://www.dmu.dk/Pub/FR727.pdf>
- 2) Danmarks Naturfredningsforening, 2017. Vildere skove – Danmarks Naturfrednings skovpolitik. Ejrnæs, R., Nygaard, B. & Fredshavn, J.R. 2009: Overdrev, enge og moser. Håndbog i naturtypernes karakteristik og udvikling samt forvaltningen af deres biodiversitet. Danmarks Miljøundersøgelser,
- 3) Egedal Kommune, 2012. Indsatsplan for bekæmpelse af Kæmpe Bjørneklo i Egedal Kommune 2012-2022.
- 4) Høje Taastrup Kommune, 2016. Indsatsplan til bekæmpelse af Kæmpe Bjørneklo i Høje Taastrup Kommune.
- 5) Larsson K & Persson K, 2008. Utvärderingsmetod av småskalig Naturvårdsbränning. Länsstyrelsen Jönköpings län
- 6) Larsson, K. & Persson, K., 2012. Naturvårdsbränning i gräsmarker – en jämförande studie af bete, bränning och slåtter 2010–2012.
- 7) Miljø- og Energiministeriet, Skov- og Naturstyrelsen, 2000. Københavns vandforsynings bygninger og anlæg – Temagennemgang 1999.
- 8) Petersen, A.H., T.H. Lundhede, H.H. Bruun, J. Heilmann-Clausen, B.J. Thorsen, N. Strange og C. Rahbek, 2016. Bevarelse af biodiversiteten i de danske skove. En analyse af den nødvendige indsats, og hvad den betyder for skovens andre samfundsgoder. Center for Makroøkologi, Københavns Universitet.
- 9) Retsinformation. Bekendtgørelse om brandværnsforanstaltninger ved afbrænding, brug af ild, lys, varmekilder m.v. (BEK nr. 1339 af 10/12/2014).  
<https://www.retsinformation.dk/Forms/R0710.aspx?id=166775>

*Plejeplan for Fredningen Katrinebjerg Enge og Nybølle Å*  
**Bilag 1 – Plejeoversigt**

Bilag 1. Plejeoversigt

<b>Delområde og matrikel</b>	<b>Kommune</b>	<b>Målsætning</b>	<b>Prioritering af fremtidig indsats (1 prioriteres højst)</b>	<b>Plejeforskrifter</b>	<b>Periode</b>	<b>Naturværdier</b>
<b>1</b> 1a, 1g, 6b Hove By, Smørum	Egedal	Uforstyrret og klarvandet sø. Urørt naturskov.	4	-Bekæmpelse af Kæmpe-bjørneklo	Mar - sep	Uforstyrret og klarvandet sø
<b>2</b> 6b, 25 Hove By, Smørum	Egedal	Urørt naturskov, hvor engene på kildepladserne fremstår som blomsterenge	4	-Genoptagning af afgræsning. Høslæt 1-2 gange årligt for at nedbringe næringsstofbelastningen på engene. Der sikres uslåede dele på arealet gennem hele vækstsæsonen til gavn for insektfaunaen.  -Bekæmpelse af Kæmpe-bjørneklo og Gyldenris	Hele året  Mar - sep	Ådal med værdifuld elle- og pilemose
<b>3</b> 6b, 10d, 13e, 15d og 25 Hove By, Smørum. Samt 4a, 6e, 6f, 6g, 6h, 6m, 6n, 16a, 16n og 18 Nybølle By, Smørum.	Egedal	Mosaik af naturskov, småsøer, enge og overdrev	3	-Græsning  -Bekæmpelse af Kæmpe-bjørneklo  -Høslæt 1-2 gange årligt for at nedbringe næringsstofbelastningen på engene. Der sikres uslåede dele på arealet gennem hele vækstsæsonen til gavn for insektfaunaen.	Hele året Mar - sep Maj - okt	Mindre eng- og overdrevsarealer



*Plejeplan for Fredningen Katrinebjerg Enge og Nybølle Å*  
**Bilag 1 – Plejeoversigt**

<i>...fortsat</i> Delområde og matrikel	Kommune	Målsætning	Prioritering af fremtidig indsats (1 prioriteres højst)	Plejeforskrifter	Periode	Naturværdier
<b>4</b> 6l Nybølle By, Smørum	Egedal	Artsrigt græsland med urørte kratpartier.  Ren og klar vandet sø.	4	-Høslæt 1-2 gange årligt for at nedbringe næringsstofbelastningen på engene. Der sikres uslåede dele på arealet gennem hele vækstsæsonen til gavn for insektfaunaen.  -Græsning  -Bekæmpelse af Kæmpebjørneklo, Japan-pileurt og Gyldenris	Maj - okt  Hele året  Mar - sep	Et græslandsareal med enkelte værdifulde florielementer
<b>5</b> 5l ,5r, 5q, 6b, 6l Nybølle By, Smørum	Egedal	Mosaik af naturskov og artsrigt græsland.  Skabelse af overdrev ved fjernelse af rødgranbeplantning  Etablering af blomsterrigt græsland foran Nybølle Vandværk	2	-Fjernelse af mindre nåletræsbevoksning på grus akke i matr.nr. 5l. efterfulgt af en afskrabning af de øverste lag af jordbunden. Fortsat drift gennem afbrænding og høslæt.  -Høslæt 1-2 gange årligt for at nedbringe næringsstofbelastningen på engene. Der sikres uslåede dele på arealet gennem hele vækstsæsonen til gavn for insektfaunaen.  -Blomstrende græsland ved Nybølle Vandværk skabes på	Sep - jan  Mar – sep  Juli - sep	Arealer med naturskovspræg langs åen.  Området omkring grusbakken indeholder stadig en relativt rig overdrevsflora (registreret 2009).  Plænearealet foran vandværket indeholder givetvis en stor frøbank af engplanter der ved ændret drift vil spire.

*Plejeplan for Fredningen Katrinebjerg Enge og Nybølle Å*  
**Bilag 1 – Plejeoversigt**

<i>...fortsat</i> Delområde og matrikel	Kommune	Målsætning	Prioritering af fremtidig indsats (1 prioriteres højst)	Plejeforskrifter	Periode	Naturværdier
<b>5</b> <i>...fortsat</i>	Egedal		2	plænearealet gennem høslætsdrift. Der sikres uslåede dele på arealet gennem hele vækstsæsonen til gavn for insektfaunaen.  -Bekæmpelse af Kæmpe-bjørneklo	Juli – sep.  Mar - sep	
<b>6</b> Si Nybølle By, Smørum	Egedal	Naturskov, hvor engene på kildepladserne fremstår som blomsterenge	4	-Høslæt 1-2 gange årligt af engen. Der sikres uslåede dele på arealet gennem hele vækstsæsonen til gavn for insektfaunaen.	Maj - okt	Løvskov med naturskovspræg, stor andel af dødt ved og små lysåbne områder
<b>7</b> 4a, 4d, 4e, 4i, 4k Nybølle By, Smørum	Egedal	Lysåbent engområde	4	-Høslæt 1-2 gange årligt for at nedbringe næringsstofbelastningen på engene. Der sikres uslåede dele på arealet gennem hele vækstsæsonen til gavn for insektfaunaen.  -Græsning	Maj - okt  Hele året	Store engområder med spredte naturværdier
<b>8</b> 5a, 7a, 7b, 7c, 7d, 7e,7f, 7g, 7h, 7i, 7l, 7m, 7n, 7o, 7q, 7p, 8c, 8f, 8æ Katrinebjerg Hgd., Sengeløse.	Høje-Taastrup	Lysåbent græsland og flere mindre søer med lægivende krat	3	-Høslæt 1-2 gange årligt for at nedbringe næringsstofbelastningen af de lysåbnearealer. Der sikres uslåede dele på arealet gennem hele vækstsæsonen til gavn for insektfaunaen.	Maj - okt	Store engområder og et mindre overdrev med relativ høj naturværdi



Plejeplan for **Fredningen Katrinebjerg Enge og Nybølle Å**  
**Bilag 1 – Plejeoversigt**

...fortsat Delområde og matrikel	Kommune	Målsætning	Prioritering af fremtidig indsats (1 prioriteres højst)	Plejeforskrifter	Periode	Naturværdier
<b>8</b> ...fortsat	Høje- Taastrup			-Græsning -Bekæmpelse af Kæmpe-bjørneklo	Hele året Mar - sep	
<b>9</b> 3, 4a, 4b, 5a, 7000a Katrinebjerg Hgd., Sengeløse.	Høje- Taastrup	Mosaik af engområder, mose og mindre arealer med naturskov	4	-Høslæt 1-2 gange årligt for at nedbringe næringsstof- belastningen på engene. Der sikres uslåede dele på arealet gennem hele vækstsæsonen til gavn for insektfaunaen. -Græsning -Bekæmpelse af Kæmpe-bjørneklo og Rød hestehov	Maj - okt  Hele året Mar - sep	Store engområder og en velplejet overgangszone til vandløbet
<b>10</b> 4e, 20a, 20b, 20c, 20e, 30f, 30g, 32a, 32c, 33, 7000a, 7000g Katrinebjerg Hgd., Sengeløse.	Høje- Taastrup	Naturskov langs åen og omkring de tidligere tørvegrave. Små lysåbne områder ml. områder med naturskovspræg  Genskabelse af artsrigt græsset rigkær i den sydlige del af arealet	1	-Høslæt 1-2 gange årligt for at nedbringe næringsstofbelastningen på engene. Der sikres uslåede dele på arealet gennem hele vækstsæsonen til gavn for insektfaunaen. -Græsning af rigkær -Bekæmpelse af Kæmpe-bjørneklo og Rød hestehov	Maj - okt  Hele året Mar - sep	Flere engområder under tilgroning samt mere værdifulde bevoksede tørvegrave og moser.

*Plejeplan for Fredningen Katrinebjerg Enge og Nybølle Å*  
**Bilag 1 – Plejeoversigt**

...fortsat Delområde og matrikel	Kommune	Målsætning	Prioritering af fremtidig indsats (1 prioriteres højst)	Plejeforskrifter	Periode	Naturværdier
<b>11</b> Dele af 1aa, og 1ab, 1ac, 1ad 1ae, 25a samt 25b, 7000g Katrinebjerg Hgd., Sengeløse.	Høje- Taastrup	Mosaik af engområder, artsrigt græsset rigkær, en klarvandet sø og skovbevokset tørvemose	1	-Høslæt for at nedbringe næringsstofbelastningen på engene. Der sikres uslåede dele på arealet gennem hele vækstsæsonen til gavn for insektfaunaen.  -Restaurering af rigkær med græsning  -evt. udlægning af artsrigt hø fra lokale rigkær  -Bekæmpelse af Kæmpe-bjørneklo	Maj - okt  Hele året  Juli - sep  Mar - sep	Store engområder, en mere værdifuld skovbevokset tørvemose samt et rigkær i tilgroning



## Bilag 2. Fredningsbestemmelsen

### **Natur- og Miljøklagenævnets besigtigelse<sup>2</sup>**

Natur- og Miljøklagenævnet har den 25. september 2013 besigtiget området og holdt offentligt møde.

På besigtigelsen ved Kalvehave, som tilhører Finn Søholm (lb.nr. 16), fremsatte hans konsulenter forslag om ændret fredningsgrænse i forhold til tidligere forslag til ændring af fredningsgrænse, således at en større andel af Kalvehave matr.nr. 7a, 7c, 7e og 7q Katrinebjerg Hgd., Sengeløse, inddrages i fredningen.

Egedal Kommune har oplyst, at der den 23. september 2013 er truffet afgørelse om § 3-status på lodsejer nr. 15's ejendom (matr.nr. 4d, 4i og 4k Nybølle By, Smørum).

### **Natur- og Miljøklagenævnets afgørelse**

I sagens behandling har deltaget Natur- og Miljøklagenævnets 10 medlemmer: Lars Busck (formand), Ole Pilgaard Andersen, Martin Glerup, Leif Hermann, Britta Schall Holberg, Per Larsen, Poul Søgaard, Peter Thyssen, Jens Vibjerg og Henrik Waaben.

Nævnet har enstemmigt besluttet at gennemføre fredningen.

Nævnet har i enighed besluttet at

- ændre fredningsgrænsen for lb.nr. 1 således, at den § 3-beskyttede del af matr.nr. 1a Hove By, Smørum, indgår i fredningen (udtagelse af matr.nr. 1i, 1l, 1n, 1p, 1r, 1s, 1u og 1v Hove By, Smørum)
- ændre fredningsgrænsen for lb.nr. 15 (matr.nr. 4a, 4e og 4i Nybølle By, Smørum) til kommunes forslag,
- ændre fredningsgrænsen for lb.nr. 16 efter lodsejerens forslag fremført på besigtigelsen, således at matr.nr. 7a, 7c, 7e og 7q Katrinebjerg Hgd., Sengeløse, inddrages,
- ændre fredningsgrænsen for lb.nr. 16 som foreslået af lodsejers advokat den 22. marts 2013, på matr.nr. 4a Katrinebjerg Hgd., Sengeløse.

Et flertal på 7 af nævnets medlemmer stemte for at følge Naturstyrelsens forslag om udtagelse af dele af matr.nr. 4e og 20a Katrinebjerg Hgd., Sengeløse, for så vidt angår lb.nr. 16, da formålet med fredningen af disse delarealer er væk. Mindretallet (Martin Glerup, Peter Thyssen og Henrik Waaben) stemte for at fastholde Fredningsnævnets fredningsgrænse, dog således, at denne del af fredningen fortsætter med bestemmelserne fra 1968.

Nævnet har foretaget mindre justeringer af fredningsgrænsen, så grænsen rent teknisk følger matrikelgrænsen og ikke fremstår som en frittegnat streg ved matrikelgrænsen.

Nævnet har i enighed bestemt, at de af Egedal og Høje-Taastrup Kommuner foreslåede tilføjelser og ændringer om fredningens bestemmelser, dels om fredningens formål, og dels om bebyggelse og have på matr.nr. 5r og 5q Nybølle By, Smørum, (tidligere medarbejderboliger for vandværket) medtages i fredningen. Endvidere medtages kommunernes ændringer til bestemmelsen om plejeplaner, dog med en mindre justering med hensyn til læskure.

Nævnet ophæver de to ældre fredninger fra 28. juni 1968 ved det sydlige område af Hove Å og det østlige område af Nybølle Å.

Endelig fastholder nævnet indholdet af de øvrige bestemmelser i Fredningsnævnet for Københavns afgørelse af 31. marts 2011, dog med mindre redaktionelle ændringer.

---

<sup>2</sup> Uddrag af Fredningskendelsen vedr. Katrinebjerg Enge og Nybølle Å - Natur- og Miljøklagenævnets afgørelse af 25. september 2014 om fredning af Katrinebjerg Enge og Nybølle Å i Høje-Taastrup og Egedal Kommuner (j.nr. NMK-520-00018). S. 11-16

Idet fredningsnævnets afgørelse af 31. marts 2011 om fredningen ophæves, fastsættes følgende fredningsbestemmelser for det område på 115,75 ha, som fremgår af de medfølgende fredningskort 1, 2 og 3:

### **Fredningens formål**

#### **§ 1.** Fredningen har til formål

- at beskytte og forbedre områdets biologiske diversitet og landskabelige værdier,
- at sikre området som biologisk spredningskorridor med en mosaik af forskellige naturtyper langs Nybølle Å, Hove Å og Spang Å,
- at medvirke til at sikre, at naturtyper og arter, som er omfattet af Natura 2000-beskyttelse, har en gunstig bevaringsstatus, og
- at skabe grundlag for naturpleje og gennem plejeindsatsen udvikle områdets biologiske værdier.

### **Tilstandsændringer**

**§ 2.** Med mindre det er tilladt i de efterfølgende bestemmelser, må der ikke foretages ændringer i terræn, vandstand og vegetationsforhold.

Stk. 2. Der må ikke opføres bygninger eller etableres andre anlæg, såsom master, vindmøller, transformatorstationer og lignende.

Stk. 3. Der må ikke ske træfældning, buskrydning, hegning, jordbearbejdning, tilsåning, nyplantning, opgravning af vilde planter, deponering eller afbrænding. Ejere og brugere af landbrugsjorder skal dog efter § 5, stk. 1, i lov om drift af landbrugsjorder<sup>3</sup>, holde disse fri for opvækst af træer og buske.

Fredningen er ikke til hindre for fjernelse af invasive arter.

Stk. 4. Der må ikke gødskes, anvendes sprøjtemidler eller fodres andefugle.

Stk. 5. Der må ikke opsættes skilte uden godkendelse af tilsynsmyndigheden.

### **Særbestemmelser**

**§ 3.** I "Sommerhusområdet matr.nr. 7d, 7f, 7g, 7h, 7i, 7k, 7l, 7m, 7n, 7o, 7p, 8f og 8æ Katrinebjerg Hgd., Sengeløse", tillades sommerhusbebyggelse i det omfang, det kan ske uden at krænke reglerne i naturbeskyttelseslovens §§ 3, 16 og 17.

Stk. 2. Uden for de på fredningskortene viste § 3-områder og skovområder skal arealerne drives ved høslæt eller afgræsning. På matr. nr. 8c Katrinebjerg Hovedgård, kan der dog uden for § 3-området foretages rydning og græsslåning.

Stk. 3. Forbuddet mod terrænændring omfatter ikke arbejder i henhold til godkendt vandløbsregulativ med henblik på at fremme fredningens formål.

Stk. 4. Fredningen indskrænker ikke vandindvindingsmyndighedens (HOFOR) mulighed for at indvinde vand, herunder vedligeholdelse af eksisterende arbejdsveje samt etablering af boringsoverbygninger i forbindelse med udførelse af erstatningsboringer eller renovering af kildepladserne.

Stk. 5. Haver kan udnyttes som hidtil og herunder omlægges på sædvanlig vis, men havearealerne må ikke udvides.

Stk. 6. Lovligt eksisterende bebyggelse kan genopføres efter brand eller anden hædelig undergang med fredningsnævnets tilladelse. Det er en forudsætning, at bebyggelsen har ca. samme størrelse, placering og udformning, som tidligere bebyggelse.

---

<sup>3</sup> Bekendtgørelse nr. 191 af 12. marts 2009 af lov om drift af landbrugsjorder



Stk. 7. Der kan foretages mindre ændringer og udvidelser af eksisterende bygninger på ejendommene på matr.nr. 5r og 5q Nybølle By, Smørum, med fredningsnævnets godkendelse af størrelse, udformning, placering, materiale- og farvevalg.

Stk. 8. Der kan opføres læskure, som er nødvendige for afgræsningen af fredningsarealer i overensstemmelse med plejeplanen, med fredningsnævnets godkendelse af placering, størrelse, materiale og farvevalg.

### **Stier og veje**

**§ 4.** Eksisterende veje og stier er åbne for almenhedens færdsel til fods eller på cykel, jf. naturbeskyttelseslovens § 26.

Stk. 2. Fredningen er ikke til hinder for, at der med fredningsnævnets godkendelse anlægges yderligere stier.

Stk. 3. Fredningen er endvidere ikke til hinder for gennemførelse af en højklasset vej i Frederikssundfingeren, såfremt anlægget ikke hindrer fredningens formål som biologisk korridor.

### **Plejeplaner**

**§ 5.** Plejemyndighederne, Høje-Taastrup Kommune og Egedal Kommune, udarbejder en plejeplan. Plejeplanen skal omfatte hele det fredede område og være udarbejdet senest 3 år efter fredningens gennemførelse. Den første plejeplan skal gælde for højst 5 år og derefter for 10 år ad gangen. Plejeplanen kan indeholde bestemmelser om tilstandsændringer og andre foranstaltninger, der skønnes egnet til at forbedre forholdene for dyre- og plantelivet, så der skabes et mosaiklandskab med forskellige naturtyper, eller som findes hensigtsmæssige for at opretholde eller forbedre den biologiske diversitet og de landskabelige værdier eller som skal sikre en gunstig bevaringsstatus for arter og naturtyper, der er udpeget i Natura 2000-området indenfor fredningen.

Stk. 2. Plejeplanen kan omfatte foranstaltninger som træfældning og buskrydning for at sikre, at de lysåbne, beskyttede naturtyper som enge og moser ikke gror til, og at den for naturtyperne nødvendige hydrologi ikke ændres på grund af store træers vandforbrug.

Stk. 3. Plejeplanen kan regulere afgræsning, så græsningstrykket afpasses efter jordbund og vegetation indenfor de forskellige naturtyper. Den kan regulere afgræsning ved at bestemme dyrearter/dyreracer og antallet af dyr samt fastsætte perioder for disse afgræsninger. For at sikre, at arealer kan plejes ved afgræsning, kan plejemyndigheden tillade, at der hegnes med lette el- eller trådhegn med træstolper i naturfarve. Plejeplanen kan endvidere indeholde forslag til etablering af læskure og etablering af mindre vandhuller.

Stk. 4. Når nåletræsbeplantninger afdrives, skal en eventuel genplantning ske med hjemmehørende træer bestemt efter jordbundforholdene. Træartsvalget skal godkendes af plejemyndigheden.

Stk. 5. Plejemyndigheden kan i en plejeplan af hensyn til bevarelsen af plante- og dyrelivet fastsætte regler for begrænsning og regulering af offentlighedens færdsel i området.

Stk. 6. Grundejerne samt Naturstyrelsen, Danmarks Naturfredningsforening, Dansk Botanisk Forening, Dansk Ornitologisk Forening og Friluftsrådet skal have lejlighed til at udtale sig om forslaget til plejeplan. Såfremt de høringsberettigede og kommunerne ikke kan blive enige, foranlediger kommunalbestyrelserne forslaget forelagt fredningsnævnet, som træffer afgørelse.

Stk. 7. Pleje af arealer inden for fredningsområdet samt udarbejdelse af plejeplaner sker efter de til enhver tid gældende bestemmelser om pleje af fredede arealer<sup>4</sup>.

---

<sup>4</sup> Bekendtgørelse nr. 802 af 21. juni 2013 om pleje af fredede arealer og om tilsyn

### **Tilsyn**

**§ 6.** Tilsynsmyndigheden, Høje-Taastrup Kommune og Egedal Kommune, fører tilsyn med, at fredningsbestemmelserne og plejeplanen overholdes. Tilsynsmyndigheden kan påbyde, at ulovlig eller skæmmende bebyggelse, anlæg, oplagring m.v. fjernes. Såfremt et påbud ikke efterkommes, kan tilsynsmyndigheden opfylde kravet for ejerens regning. Såfremt ejeren fremsætter indsigelser mod det varslede påbud, foranlediger kommunalbestyrelsen påbuddet forelagt fredningsnævnet til afgørelse.

### **Bonusvirkning**

**§ 7.** Foranstaltninger, der tillades eller udføres i medfør af foranstående fredningsbestemmelser, kan foretages uden særlig tilladelse efter naturbeskyttelseslovens<sup>5</sup> §§ 3, 16 og 17, jf. naturbeskyttelseslovens § 38, stk. 6 og 7.

### **Dispensation**

**§ 8.** Fredningsnævnet kan meddele dispensation fra fredningsbestemmelserne, såfremt det ansøgte ikke strider mod fredningens formål, jf. naturbeskyttelseslovens § 50, stk. 1.

### **Ophævelse af tidligere fredninger**

**§ 9.** Fredningen erstatter følgende fredningskendelser:

Kendelse afsagt den 28. juni 1968 i sagen nr. 1851/66 vedrørende fredning af arealer langs Nybølle Å i Nybølle By, Smørum sogn og Ledøje by og sogn.

Kendelse afsagt den 28. juni 1968 i sagen nr. 1852/66 vedrørende fredning af arealer ved Hove Å i Cathrinebjerg by, Sengeløse sogn.

Nævnets afgørelse er endelig og kan ikke indbringes for anden administrativ myndighed, jf. § 17 i lov om Natur- og Miljøklagenævnet<sup>6</sup>. Eventuel retssag til prøvelse af afgørelsen skal være anlagt inden 6 måneder, jf. naturbeskyttelseslovens § 88, stk. 1.

På Natur- og Miljøklagenævnets vegne

Lars Busck  
Fredningskonsulent

---

<sup>5</sup> Lovbekendtgørelse nr. 951 af 3. juli 2013 af lov om naturbeskyttelse.

<sup>6</sup> Lovbekendtgørelse nr. 736 af 14. juni 2013 om Natur- og Miljøklagenævnet



*Plejeplan for Fredningen Katrinebjerg Enge og Nybølle Å*  
**Bilag 2 - Fredningsbestemmelsen**

Fortegnelse over ejendomme, der helt eller delvis er omfattet af  
Natur- og Miljøklagenævnets afgørelse af 25. september 2014 om  
fredning Katrinebjerg Enge og Nybølle Å  
(J.nr.: NMK-520-00018)

Hove By, Smørum

Helt: 6b, 10d, 13e, 15d, 25

Delvis: 1a, 1g

Nybølle By, Smørum

Helt: 4b, 4d, 4k, 5i, 5l, 5q, 5r, 6b, 6f, 6g, 6h, 6l, 6m, 6n, 18

Delvis: 4a, 4e, 4i, 6e, 16a, 16n

Katrinebjerg Hqd., Sengeløse

Helt: 1ab, 1ac, 1ad, 1æ, 1x, 2ag, 5a, 7a, 7b, 7c, 7d, 7e, 7f, 7g, 7h, 7i, 7k, 7l, 7m, 7n, 7o, 7p, 7q, 20e, 30f

Delvis: 1aa, 2af, 2h, 2m, 2u, 2v, 2y, 3, 4a, 4b, 4e, 8c, 8d, 8e, 8f, 8g, 8h, 8i, 8k, 8l, 8r, 8v, 8æ, 9b, 9g, 9i, 9k, 10c, 10f, 10g, 10h, 10i, 10k, 10l, 11c, 11h, 12b, 12c, 12d, 12e, 12f, 12g, 14c, 14d, 14e, 14f, 14g, 14h, 14i, 15c, 15e, 15f, 15l, 20a, 20b, 20c, 25a, 25b, 25f, 30g, 32a, 32c, 33

## Bilag 3. Ordforklaring

### **Mose og kær:**

Moser defineres som en naturtype på permanent våd bund; mest udpræget i vinterhalvåret, hvor de kan være decideret oversvømmede. På grund af den høje vandstand sker der ophobning af tørv, som er delvis omsat dødt plantemateriale. Moser kan være domineret af planter med meget forskellige livsformer – urter, mosser, buske eller træer. På grund af de ofte meget våde tilstande afgræsses mange moser ikke længere, men naturtyper som fx rigkær kræver afgræsning for ikke at gro til med træer og buske.

### **Enge:**

Lysåben naturtype på fugtig bund domineret af urter. Enge er mindre våde end moser og udnyttes derfor også oftere til græsning og høslæt og er derfor ofte præget af opdyrkning og omlægning med kulturgræsser. På engarealer, der driftes med afgræsning eller høslæt, vil vegetation ofte være lavtvoksende, og er generelt mere artsrig end i uafgræsset form.

### **Overdrev**

Overdrev kaldes også græsland. Naturtypen er defineret som lysåben, urtedomineret vegetation på mere eller mindre tør bund uden anden landbrugsmæssig påvirkning end græsning.

Vegetationen er typisk artsrig og domineret af en række almindelige danske arter af græsser og lave bredbladede urter. De hyppigste græsagtige overdrevsarter er almindelig hvene, Vellugtende gulaks, fåresvingel, Tandbælg, Eng-havre, Vår-star, Mark-frytle og Knold-rottehale. Blandt de mest hyppige bredbladede urter findes Liden-klokke, Gul-snerre, Håret høgeurt, Knold-ranunkel, Almindelig pimpinelle og Almindelig Knopurt.

### **Rigkær:**

Betegnelsen dækker over en bestemt type af enge og moser, der rummer en karakteristisk og ofte artsrig vegetation. Rigkær udvikles almindeligvis på kalk eller mergelrig bund. Vegetationen er karakteriseret ved arter som Trævlekrone, Tvebo Baldrian, Kær-Tidsel, Maj-Gøgeurt, Kødfarvet Gøgeurt og en række små halvgræsser (starer). Rigkær er ikke rige på næringsstoffer (tværtimod), men rige på arter.

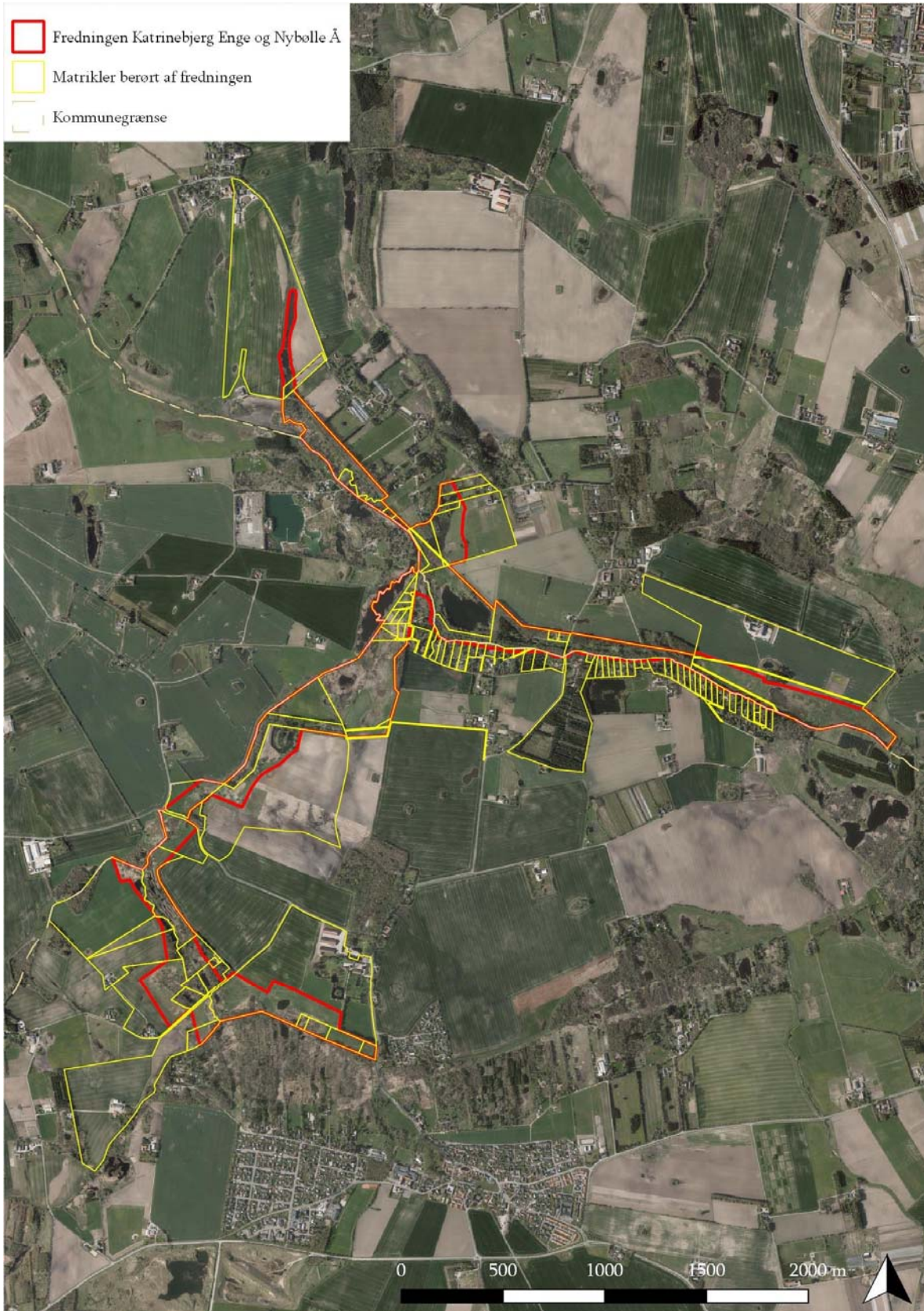
### **Urørt skov/naturskov**

Urørt skov er skovområder udpeget til biodiversitetsformål, og er skovområder hvor der ikke drives forstlig skovdrift. Urørt skov udelukker hverken mennesker, græssende dyr eller naturgenopretning.



*Plejeplan for Fredningen Katrinebjerg Enge og Nybølle Å*  
**Kortbilag 1 - Matrikelkort**

Kortbilag 1. Matrikelkort





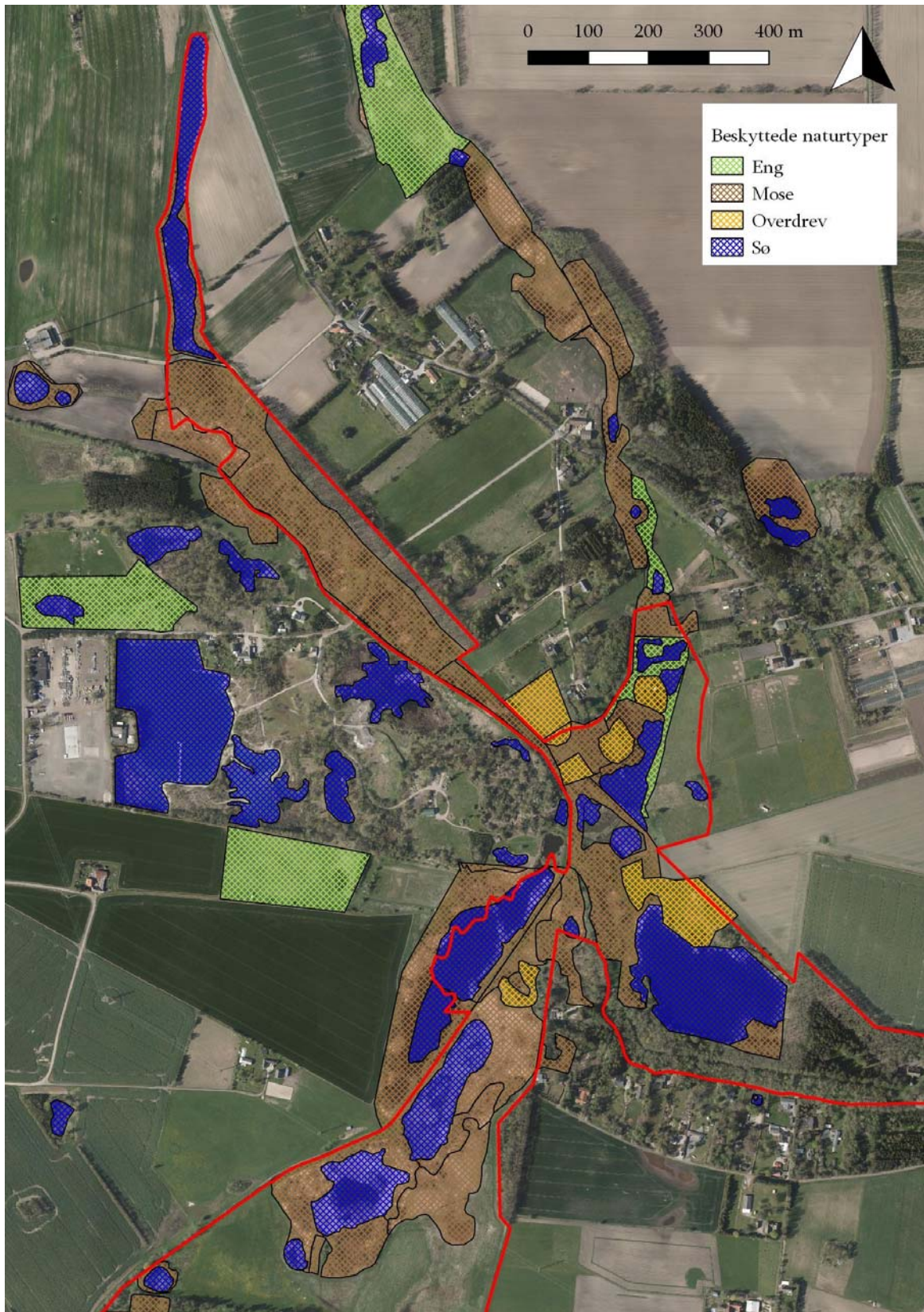
*Plejeplan for Fredningen Katrinebjerg Enge og Nybølle Å  
Kortbilag 2 – Kortlægning af habitatnaturtyper*

Kortbilag 2. Kortlægning af habitatnaturtyper



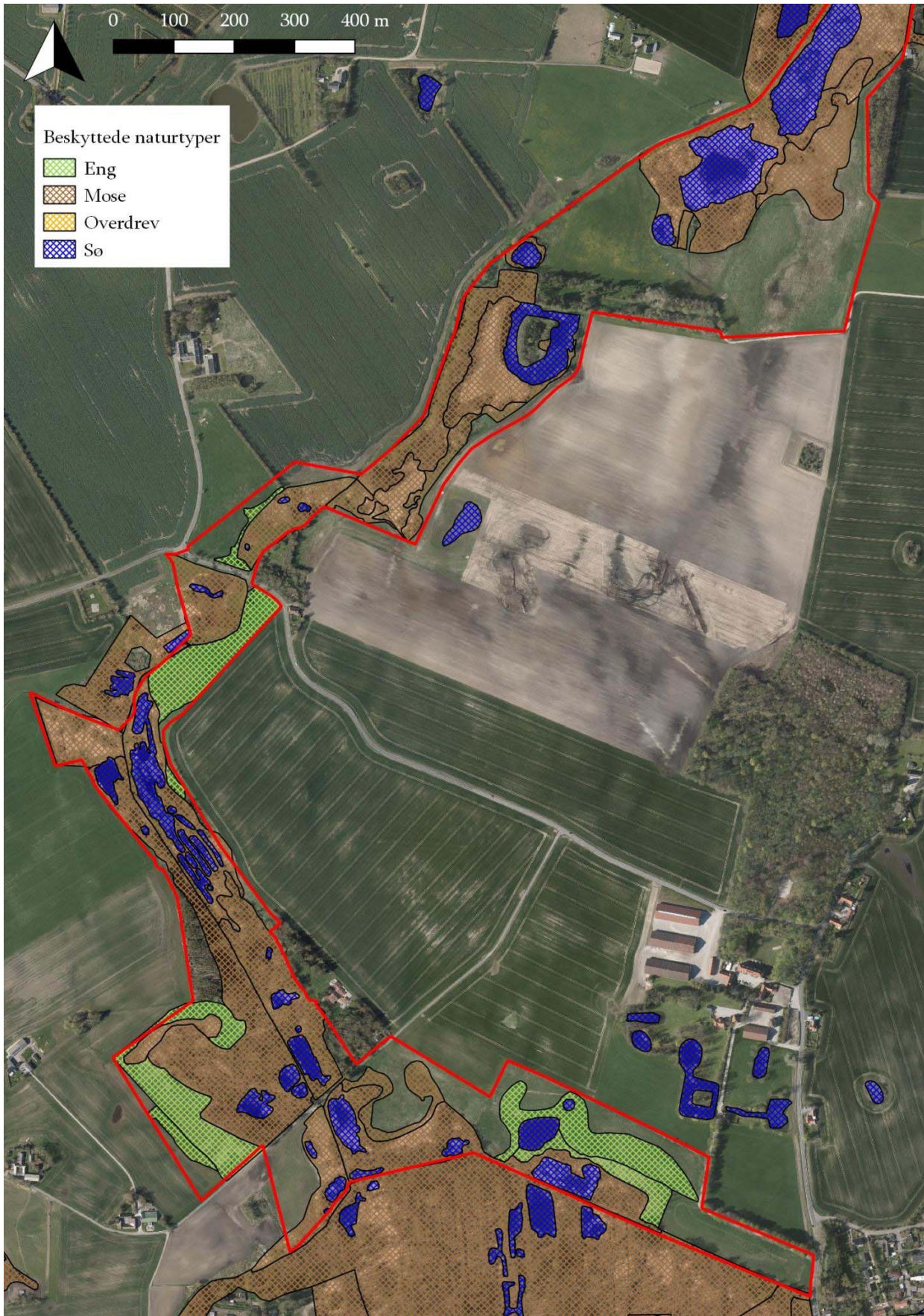


Kortbilag 3. Beskyttede Naturtyper





Plejeplan for Fredningen Katrinebjerg Enge og Nybølle Å  
Kortbilag 3 – Beskyttede naturtyper





Plejeplan for Fredningen Katrinebjerg Enge og Nybølle Å  
Kortbilag 3 – Beskyttede naturtyper

